

(ร่าง)



แผนยุทธศาสตร์มหาวิทยาลัยราชภัฏเชียงใหม่
ระยะ 5 ปี (พ.ศ. 2555–2559)

สารบัญ

คำนำ	ก
บทสรุปผู้บริหาร	ข
บทที่ 1 บทนำ	
1.1 หลักการและเหตุผล	1
1.2 วัตถุประสงค์ของแผนยุทธศาสตร์	2
1.3 การดำเนินงานการจัดทำแผนยุทธศาสตร์	2
บทที่ 2 การประเมินสภาพการณ์ปัจจุบันของมหาวิทยาลัยราชภัฏเชียงใหม่	
2.1 ผลกระทบจากสิ่งแวดล้อมภายนอก	4
2.2 ผลกระทบจากสิ่งแวดล้อมภายใน หรือ ชีตสมรรถภาพภายในมหาวิทยาลัย	12
บทที่ 3 สำระสำคัญของแผนยุทธศาสตร์มหาวิทยาลัยราชภัฏเชียงใหม่	
3.1 วิสัยทัศน์ พันธกิจ วัตถุประสงค์	16
3.2 ค่านิยมหลักของมหาวิทยาลัย	17
3.3 อัตลักษณ์	18
3.4 เอกลักษณ์	19
3.5 ความเชื่อมโยงระหว่างประเด็นยุทธศาสตร์มหาวิทยาลัยราชภัฏเชียงใหม่ กับนโยบายชาติ	20
3.6 ความเชื่อมโยงระหว่างประเด็นยุทธศาสตร์ / เป้าประสงค์ / กลยุทธ์หลัก / กลยุทธ์รอง	21
บทที่ 4 ตัวชี้วัดเป้าประสงค์ โครงการ กิจกรรมและผู้รับผิดชอบ ในการดำเนินงานตามแผนยุทธศาสตร์	
ตัวชี้วัดเป้าประสงค์ โครงการ กิจกรรมและผู้รับผิดชอบในการดำเนินงานตาม แผนยุทธศาสตร์	31

สารบัญ (ต่อ)

บทที่ 5 การบริหารแผนสู่การปฏิบัติและการติดตามประเมินผล	
5.1 กลไกในการบริหารแผนสู่การปฏิบัติ	57
5.2 การติดตามและประเมินผล	59
ภาคผนวก	
ผนวก ก แผนที่ยุทธศาสตร์มหาวิทยาลัยราชภัฏเชียงใหม่ ระยะ 5 ปี (พ.ศ. 2555 – 2559)	61
ผนวก ข คำอธิบาย/นิยามตัวชี้วัดเป้าประสงค์ยุทธศาสตร์มหาวิทยาลัย ราชภัฏเชียงใหม่ ระยะ 5 ปี	62
ผนวก ค รายชื่อผู้เข้าร่วมสัมมนาเชิงปฏิบัติการเพื่อทบทวนแผนยุทธศาสตร์ เพื่อการพัฒนามหาวิทยาลัย ระยะ 5 ปี (พ.ศ. 2553 – 2557)	70

คำนำ

แผนยุทธศาสตร์มหาวิทยาลัยราชภัฏเชียงใหม่ ระยะ 5 ปี (พ.ศ. 2555 – พ.ศ. 2559) ฉบับนี้เป็นแผนยุทธศาสตร์ที่สังเคราะห์จากการประชุมสัมมนา ทบทวนบทบาท ภารกิจ ต่าง ๆ ของมหาวิทยาลัยในช่วง 2 ปีที่ผ่านมา โดยวิเคราะห์ผลการดำเนินงานตามแผนยุทธศาสตร์เพื่อพัฒนามหาวิทยาลัยราชภัฏเชียงใหม่ ระยะ 5 ปี (พ.ศ. 2553 – พ.ศ. 2557) ในปีงบประมาณ พ.ศ. 2553 และปีงบประมาณ พ.ศ. 2554 ของผู้บริหารและบุคลากรทุกระดับ ผลการประเมินคุณภาพการศึกษาทั้งภายในและภายนอก ข้อเสนอแนะจากผู้ทรงคุณวุฒิในสภามหาวิทยาลัย ข้อเสนอแนะจากคณะกรรมการติดตามและประเมินผลการดำเนินงานของมหาวิทยาลัย นำข้อมูลที่ได้มาปรับปรุงแผนยุทธศาสตร์เพื่อพัฒนามหาวิทยาลัยราชภัฏเชียงใหม่ ระยะ 5 ปี (พ.ศ. 2553 – พ.ศ. 2557) ให้มีความสมบูรณ์ เหมาะสมและสอดคล้องกับการเปลี่ยนแปลงของสถานการณ์ต่าง ๆ ทั้งภายในและภายนอกมหาวิทยาลัย รวมถึงนโยบายการพัฒนาประเทศด้านการจัดการศึกษา ความเชื่อมโยงกับแผนยุทธศาสตร์ระดับประเทศ และองค์กรต่าง ๆ ที่เกี่ยวข้อง โดยมีความมุ่งมั่นที่จะพัฒนามหาวิทยาลัยให้เป็นมหาวิทยาลัยชั้นนำเพื่อพัฒนาท้องถิ่นตามวิสัยทัศน์ได้อย่างแท้จริง นักศึกษาและบัณฑิตเป็นคนดี เป็นกำลังสำคัญของท้องถิ่น ประเทศชาติ การจัดทำแผนยุทธศาสตร์ได้ดำเนินการบนพื้นฐานกรอบแนวคิดที่สำคัญคือ พระราชบัญญัติมหาวิทยาลัยราชภัฏ พ.ศ. 2547 ซึ่งได้กำหนดวัตถุประสงค์ไว้ในมาตรา 7 และภาระหน้าที่ในมาตรา 8 กรอบแนวคิดและปรับตัวให้ทันต่อการเปลี่ยนแปลงระดับชาติตามแผนพัฒนาเศรษฐกิจและสังคมแห่งชาติ ฉบับที่ 11 (พ.ศ. 2555 – 2559) กรอบแผนอุดมศึกษาระยะยาว 15 ปี ฉบับที่ 2 (พ.ศ. 2551 – พ.ศ. 2565) และพัฒนาการศึกษาระดับอุดมศึกษา ฉบับที่ 11 (พ.ศ. 2555 – 2559) แผนยุทธศาสตร์ฉบับนี้จะเป็นเครื่องมือที่สำคัญในการพัฒนามหาวิทยาลัยในอีก 5 ปีข้างหน้า ความร่วมมือ ร่วมใจของบุคลากรทุกหน่วยงานในมหาวิทยาลัยจะช่วยให้การดำเนินงานตามแผนยุทธศาสตร์บังเกิดผลเป็นรูปธรรม และผลักดันให้มหาวิทยาลัยเป็นที่พึงของท้องถิ่นได้อย่างสมบูรณ์ต่อไป

(ผู้ช่วยศาสตราจารย์ ดร.เรืองเดช วงศ์หล้า)

อธิการบดีมหาวิทยาลัยราชภัฏเชียงใหม่

บทสรุปผู้บริหาร

แผนยุทธศาสตร์มหาวิทยาลัยราชภัฏเชียงใหม่ ระยะ 5 ปี (พ.ศ. 2555 – พ.ศ. 2559) จัดทำขึ้นภายใต้กรอบแนวคิดการพัฒนาที่สอดคล้องกับกรอบแผนอุดมศึกษาระยะยาว 15 ปี ฉบับที่ 2 พ.ศ. 2551-2565 (สำนักงานคณะกรรมการอุดมศึกษา กระทรวงศึกษาธิการ, 2550) ที่มีเป้าหมายยกระดับคุณภาพอุดมศึกษาไทยเพื่อผลิตและพัฒนาบุคลากรที่มีคุณภาพ สามารถปรับตัวสำหรับงานที่เกิดขึ้นตลอดชีวิต พัฒนาศักยภาพอุดมศึกษาในการสร้างความรู้และนวัตกรรม เพื่อเพิ่มขีดความสามารถในการแข่งขันของประเทศในโลกาภิวัตน์ สนับสนุนการพัฒนาที่ยั่งยืนของท้องถิ่นไทย โดยใช้กลไกของธรรมาภิบาล การเงิน การกำกับมาตรฐานและเครือข่ายอุดมศึกษา บนพื้นฐานของเสรีภาพทางวิชาการ ความหลากหลายและเอกภาพเชิงระบบ แผนพัฒนาการศึกษาระดับอุดมศึกษา ฉบับที่ 11 (พ.ศ. 2555 – 2559) มีวิสัยทัศน์ “เพื่อให้อุดมศึกษาไทย มุ่งตอบสนองแก้ไขปัญหาวิกฤตของชาติ บนพื้นฐานปรัชญาเศรษฐกิจพอเพียง ตลอดจนเตรียมรองรับการเป็นประชาคมอาเซียน” และแนวทางการพัฒนาตามแผนเศรษฐกิจและสังคมแห่งชาติ ฉบับที่ 11 (พ.ศ. 2555-2559) ซึ่งกำหนดวิสัยทัศน์การพัฒนาประเทศว่า “ประเทศมีความมั่นคงเป็นธรรม และมีภูมิคุ้มกันต่อการเปลี่ยนแปลง” โดยมีพันธกิจการพัฒนาฐานการผลิตและบริการ การสร้างความเป็นธรรมและลดความเหลื่อมล้ำทางเศรษฐกิจ สังคมและสร้างภูมิคุ้มกันจากวิกฤตการณ์ แผนยุทธศาสตร์ฉบับนี้มีแนวคิดยึดหลักปรัชญาของเศรษฐกิจพอเพียงเพื่อสร้างภูมิคุ้มกัน คนเป็นศูนย์กลางและภาคีการพัฒนา มีส่วนร่วมทุกขั้นตอน สร้างสมดุลการพัฒนาในทุกมิติ และพัฒนาสู่วิสัยทัศน์ประเทศไทย ปี พ.ศ. 2570 “คนไทยภาคภูมิใจในความเป็นไทย มีมิตรไมตรีบนวิถีชีวิตแห่งความพอเพียงยึดมั่นในวัฒนธรรมประชาธิปไตยและหลักธรรมาภิบาล การบริการสาธารณะขั้นพื้นฐานที่ทั่วถึง มีคุณภาพสังคมมีความปลอดภัยและมั่นคง อยู่ในสภาวะแวดล้อมที่ดี เกื้อกูลและเอื้ออาทรซึ่งกันและกัน ระบบการผลิตเป็นมิตรกับสิ่งแวดล้อม มีความมั่นคงด้านอาหารและพลังงาน อยู่บนฐานทางเศรษฐกิจที่พึ่งตนเองและแข่งขันได้ในเวทีโลก สามารถอยู่ในประชาคมภูมิภาคและโลกได้อย่างมีศักดิ์ศรี” และเตรียมความพร้อมในการที่ประเทศจะต้องก้าวเข้าสู่ประชาคมอาเซียน (ASEAN Community: AC) ใน พ.ศ. 2558 นี้ในทุกมิติ

มหาวิทยาลัยได้จัดให้มีการทบทวนแผนยุทธศาสตร์เพื่อการพัฒนามหาวิทยาลัยราชภัฏเชียงใหม่ ระยะ 5 ปี (พ.ศ. 2553 – พ.ศ. 2557) โดยวิเคราะห์ผลการดำเนินงานตามแผนยุทธศาสตร์ ในปีงบประมาณ พ.ศ. 2553 และปีงบประมาณ พ.ศ. 2554 พร้อมทั้งศึกษาจากสถานการณ์ปัจจุบัน ประเด็นความท้าทายในด้านต่าง ๆ ที่มหาวิทยาลัยต้องเผชิญ

ยุทธศาสตร์และนโยบายของมหาวิทยาลัย โดยได้มีการรับฟังความคิดเห็นจากผู้มีส่วนได้ส่วนเสีย เพื่อให้แผนยุทธศาสตร์นี้เป็นแผนยุทธศาสตร์ของมหาวิทยาลัยอย่างแท้จริง มหาวิทยาลัยได้กำหนดประเด็นยุทธศาสตร์ในการพัฒนามหาวิทยาลัยไว้ 6 ประเด็นยุทธศาสตร์ คือ

- ประเด็นยุทธศาสตร์ที่ 1** ผลิตภัณฑ์และสร้างโอกาสทางการศึกษา ตามความต้องการของท้องถิ่น ให้มีคุณภาพและมาตรฐานวิชาการและวิชาชีพ
- ประเด็นยุทธศาสตร์ที่ 2** สร้างความเป็นเลิศด้านวิชาการและภาษาด้วยแหล่งการเรียนรู้ และเครือข่ายความร่วมมือทั้งในและต่างประเทศ
- ประเด็นยุทธศาสตร์ที่ 3** ส่งเสริมสนับสนุนการวิจัยเพื่อสร้างองค์ความรู้ บริการวิชาการ และนำผลมาบูรณาการกับการเรียนการสอน เพื่อพัฒนาท้องถิ่นอย่างยั่งยืน
- ประเด็นยุทธศาสตร์ที่ 4** พัฒนาและส่งเสริมความเข้มแข็งของชุมชน สังคม และประเทศชาติ รวมทั้งสืบสานโครงการอันเนื่องมาจากพระราชดำริ
- ประเด็นยุทธศาสตร์ที่ 5** เสริมสร้างความรู้ ความเข้าใจ ปฏักจิตสำนึก ในการอนุรักษ์ศิลปวัฒนธรรม เชิดชูและสืบสานภูมิปัญญาท้องถิ่น รวมทั้งมีส่วนร่วมในการบริหารจัดการทรัพยากรธรรมชาติ สิ่งแวดล้อมในท้องถิ่น เพื่อพัฒนาคุณภาพชีวิตและสังคม
- ประเด็นยุทธศาสตร์ที่ 6** พัฒนาระบบบริหารจัดการของมหาวิทยาลัยให้มีคุณภาพ โดยยึดหลักการบริหารจัดการบ้านเมืองที่ดี

จากประเด็นยุทธศาสตร์ทั้ง 6 ประเด็นนี้ มหาวิทยาลัยได้กำหนดให้ ประเด็นยุทธศาสตร์ที่ 1 พันธกิจ ข้อที่ 2 เสริมสร้างความเข้มแข็งของวิชาชีพครู ผลิตและพัฒนาครูบุคลากรทางการศึกษา ประเด็นยุทธศาสตร์ที่ 2 เน้นความเป็นเลิศด้านภาษา และประเด็นยุทธศาสตร์ที่ 3 การวิจัยเพื่อสร้างองค์ความรู้ และการบริการวิชาการ เป็นจุดเน้นของการดำเนินงานตามแผนฉบับนี้ แผนยุทธศาสตร์นี้กำหนดเป้าประสงค์ไว้ 15 เป้าประสงค์ 49 ตัวชี้วัด และเพิ่มความชัดเจนในการดำเนินงานเพื่อให้มหาวิทยาลัยมีความพร้อมในการเข้าสู่ประชาคมอาเซียน คุณภาพของการจัดการศึกษานอกที่ตั้ง การดำเนินงานตามนโยบายหนึ่งมหาวิทยาลัย

หนึ่งจังหวัด การเตรียมการเป็นสถาบันในกำกับและการย้ายการจัดการศึกษาไปวิทยาเขต
สะลอง - ซี่เหล็กให้มากขึ้นกว่าที่ปรากฏในแผนยุทธศาสตร์เดิม

แผนยุทธศาสตร์ฉบับนี้ได้ผ่านความเห็นชอบจากคณะกรรมการบริหารมหาวิทยาลัยใน
การประชุมครั้งที่ 2/2555 เมื่อวันที่ 5 มกราคม 2555 และผ่านความเห็นชอบจาก
สภามหาวิทยาลัยในการประชุมครั้งที่/2555 เมื่อวันที่2555

บทที่ 1

บทนำ

1.1 หลักการและเหตุผล

การวางแผนยุทธศาสตร์ หรือ การวางแผนกลยุทธ์ (Strategic Planning) ของมหาวิทยาลัยเป็นกระบวนการตัดสินใจเพื่อกำหนดทิศทางในอนาคตขององค์กร โดยกำหนดสภาพการณ์ในอนาคตที่ต้องบรรลุและกำหนดแนวทางในการบรรลุบนพื้นฐานข้อมูลที่รอบด้านอย่างเป็นระบบ เนื่องจากพระราชกฤษฎีกาว่าด้วยหลักเกณฑ์และวิธีการบริหารกิจการบ้านเมืองที่ดี พ.ศ. 2546 มาตรา 13 ได้บัญญัติให้คณะรัฐมนตรีต้องจัดให้มีแผนการบริหารราชการแผ่นดิน เพื่อเป็นกรอบแนวทางในการบริหารราชการแผ่นดินตลอดระยะเวลา 4 ปี และมีการประกาศใช้แผนการบริหารราชการแผ่นดิน พ.ศ. 2555 – 2558 ซึ่งคณะรัฐมนตรีเห็นชอบเมื่อวันที่ 6 กันยายน 2554 ได้กำหนดให้ทุกส่วนราชการจัดทำแผนปฏิบัติราชการ 4 ปี ที่สอดคล้องกับแผนการบริหารราชการแผ่นดิน พ.ศ. 2555 – 2558 แผนพัฒนาการศึกษา ระดับอุดมศึกษา ฉบับที่ 11 (พ.ศ. 2555 – 2559) แผนปฏิบัติราชการกระทรวงศึกษาธิการ พ.ศ. 2555–2558 และแผนที่เกี่ยวข้องกับการจัดการศึกษา พร้อมทั้งได้กำหนดให้ส่วนราชการจัดทำแผนปฏิบัติราชการประจำปีในแต่ละปีงบประมาณ โดยให้ระบุนโยบายการปฏิบัติราชการของส่วนราชการ เป้าหมายและผลสัมฤทธิ์ของงาน รวมทั้งประมาณการรายได้และรายจ่าย และทรัพยากรอื่นที่ต้องใช้เสนอต่อรัฐมนตรีเพื่อความเห็นชอบก่อนเสนอคำขอตั้งงบประมาณรายจ่ายประจำปีของปีงบประมาณต่อไป

ดังนั้น เพื่อให้การดำเนินงานของมหาวิทยาลัยมีทิศทางที่ชัดเจนและทุกหน่วยงานมีการปฏิบัติร่วมกันได้อย่างเป็นระบบ สอดคล้องกับนโยบายของรัฐบาล นโยบายที่ได้รับมอบหมายจากสภามหาวิทยาลัยได้อย่างครบถ้วนมีประสิทธิภาพและเกิดประสิทธิผล มหาวิทยาลัยราชภัฏเชียงใหม่จึงได้กำหนดให้จัดทำแผนยุทธศาสตร์มหาวิทยาลัยราชภัฏเชียงใหม่ ระยะ 5 ปี (พ.ศ. 2555 – 2559) ขึ้น

1.2 วัตถุประสงค์ของการจัดทำแผนยุทธศาสตร์

1. เพื่อให้ได้แผนยุทธศาสตร์มหาวิทยาลัยราชภัฏเชียงใหม่ ที่ประกอบด้วย ประเด็นยุทธศาสตร์ / เป้าประสงค์ / กลยุทธ์ และตัวชี้วัดที่ครอบคลุมนโยบายที่ได้รับมอบหมายทุกระดับ
2. เพื่อกำหนดทิศทางการดำเนินงานในอนาคตของมหาวิทยาลัย ที่สามารถนำมาปฏิบัติได้อย่างเป็นระบบ และมีประสิทธิภาพ
3. เพื่อนำกรอบของแผนยุทธศาสตร์ไปใช้ประโยชน์ในการวางแผนและกำหนดทิศทางการดำเนินงานในแผนปฏิบัติราชการของมหาวิทยาลัย
4. เพื่อนำไปใช้เป็นกรอบในการจัดทำแผนยุทธศาสตร์ของทุกหน่วยงานในมหาวิทยาลัย

1.3 การดำเนินการจัดทำแผนยุทธศาสตร์

1.3.1 ขั้นตอนการจัดทำแผนยุทธศาสตร์มหาวิทยาลัยราชภัฏเชียงใหม่

1. จัดประชุมผู้บริหารทุกระดับ และบุคลากรที่เกี่ยวข้อง พิจารณา ทบทวนและวิเคราะห์ วิสัยทัศน์ พันธกิจ ประเด็นยุทธศาสตร์ เป้าประสงค์ กลยุทธ์ และตัวชี้วัดของนโยบายที่เกี่ยวข้องกับการศึกษาชาติ เพื่อบูรณาการความเชื่อมโยง และจัดทำแผนที่ยุทธศาสตร์มหาวิทยาลัยราชภัฏเชียงใหม่
2. จัดประชุมทบทวนผลประเมินสภาพแวดล้อมภายในและภายนอกองค์กร โดยใช้เทคนิคการวิเคราะห์ SWOT ANALYSIS และกำหนดค่านิยมหลัก อัตลักษณ์ เอกลักษณ์ของมหาวิทยาลัย
3. จัดประชุมพิจารณาจัดทำ (ร่าง) แผนยุทธศาสตร์มหาวิทยาลัย ในด้านวิสัยทัศน์ พันธกิจ ประเด็นยุทธศาสตร์ เป้าประสงค์และกลยุทธ์
4. นำ (ร่าง) แผนยุทธศาสตร์ของมหาวิทยาลัยเสนอต่อคณะกรรมการบริหารมหาวิทยาลัยพิจารณาเห็นชอบในภาพรวม และมอบหมายผู้รับผิดชอบหลักและผู้รับผิดชอบร่วมในแต่ละประเด็นยุทธศาสตร์ไปดำเนินการให้มีคณะกรรมการพิจารณา (ร่าง) แผนยุทธศาสตร์ของมหาวิทยาลัยในรายละเอียด แล้วนำเสนอกลยุทธ์ ตัวชี้วัดและเป้าหมายของตัวชี้วัดในแต่ละเป้าประสงค์ที่เหมาะสม โครงการริเริ่มเพื่อดำเนินการในแต่ละกลยุทธ์ กองนโยบายและแผนดำเนินการปรับ (ร่าง) แผนยุทธศาสตร์ของมหาวิทยาลัย
5. กองนโยบายและแผนนำ (ร่าง) แผนยุทธศาสตร์ของมหาวิทยาลัยเผยแพร่ เพื่อให้อาจารย์ บุคลากร นักศึกษา ผู้ปกครองและประชาชนทั่วไปที่มีความสนใจได้ร่วมแสดงความคิดเห็น ให้ข้อเสนอแนะ และนำข้อเสนอแนะเสนอต่อคณะกรรมการบริหารมหาวิทยาลัย

6. จัดประชุมพิจารณา (ร่าง) แผนยุทธศาสตร์ของมหาวิทยาลัย ซึ่งประกอบด้วย
 - 1) การประเมินสภาพแวดล้อมภายในและภายนอกองค์กร
 - 2) วิสัยทัศน์ และพันธกิจ
 - 3) ประเด็นยุทธศาสตร์
 - 4) เป้าประสงค์
 - 5) กลยุทธ์ (มาตรการ)
 - 6) ตัวชี้วัด ความสำเร็จของการดำเนินงาน
 - 7) เป้าหมายของตัวชี้วัดในระยะเวลา 5 ปี
 - 8) กิจกรรม/ โครงการริเริ่ม
 - 9) ผู้รับผิดชอบ
7. นำเสนอ (ร่าง) แผนยุทธศาสตร์ของมหาวิทยาลัยระยะ 5 ปี (พ.ศ. 2555 – 2559) ต่อคณะกรรมการบริหารมหาวิทยาลัยเพื่อพิจารณาให้ความเห็นชอบ
8. นำเสนอ (ร่าง) แผนยุทธศาสตร์ของมหาวิทยาลัยระยะ 5 ปี (พ.ศ. 2555 – 2559) ต่อสภามหาวิทยาลัยเพื่อพิจารณาให้ความเห็นชอบ

บทที่ 2

การประเมินสภาพการณ์ปัจจุบันของมหาวิทยาลัยราชภัฏเชียงใหม่

การประเมินสภาพการณ์ของมหาวิทยาลัยราชภัฏเชียงใหม่ที่ใช้ในการจัดทำแผนยุทธศาสตร์มหาวิทยาลัยราชภัฏเชียงใหม่ ระยะ 5 ปี (พ.ศ. 2555 – 2559) เป็นการทบทวนสภาพการณ์เดิมที่มหาวิทยาลัยใช้เป็นกรอบในการจัดทำแผนยุทธศาสตร์เพื่อพัฒนามหาวิทยาลัย ระยะ 5 ปี (พ.ศ. 2553 – 2557) โดยได้จัดให้มีการประชุมสัมมนาเชิงปฏิบัติการ เรื่อง “ทบทวนแผนยุทธศาสตร์เพื่อการพัฒนามหาวิทยาลัย ประจำปี 2554” ขึ้น ในระหว่างวันที่ 17-18 กันยายน 2554 โดยมีผู้เข้าร่วมการประชุมสัมมนา จำนวนทั้งสิ้น 49 คน ประกอบด้วย ผู้บริหารมหาวิทยาลัย คณบดี รองคณบดี ผู้อำนวยการสถาบัน/สำนัก/กอง รองผู้อำนวยการสถาบัน/สำนัก/กองและผู้ปฏิบัติงาน ผู้เข้าร่วมการประชุมสัมมนาได้ให้ความคิดเห็นเกี่ยวกับสภาพการณ์ปัจจุบันของมหาวิทยาลัย จากนั้นได้นำเสนอผลสรุปการประเมินให้บุคลากรและผู้มีส่วนเกี่ยวข้องได้แสดงความคิดเห็น เพื่อนำไปใช้ประกอบในการจัดทำแผนยุทธศาสตร์ของมหาวิทยาลัยต่อไป

การประเมินสภาพการณ์ของมหาวิทยาลัยราชภัฏเชียงใหม่ เป็นการศึกษาผลกระทบใน 2 ด้าน คือ

ด้านที่ 1 ผลกระทบจากสิ่งแวดล้อมภายนอก

ด้านที่ 2 ผลกระทบจากสิ่งแวดล้อมภายใน หรือขีดสมรรถนะภายในมหาวิทยาลัย ซึ่งสรุปผลได้ดังนี้

2.1 ผลกระทบจากสิ่งแวดล้อมภายนอก

ด้วยสภาพแวดล้อมภายนอกที่มีผลกระทบต่อการดำเนินภารกิจของมหาวิทยาลัย ประกอบด้วยปัจจัย ดังนี้

ปัจจัยที่ 1 ปัจจัยด้านสังคม

ปัจจัยที่ 2 ปัจจัยด้านเศรษฐกิจ

ปัจจัยที่ 3 ปัจจัยด้านการบริหาร

ปัจจัยที่ 4 ปัจจัยด้านเทคโนโลยี

2.1.1 ปัจจัยด้านสังคม

สังคมยุคโลกาภิวัตน์เป็นสังคมแห่งสารสนเทศที่มีความก้าวหน้าและประสิทธิภาพสูงสุด ด้วยวิวัฒนาการของเทคโนโลยีคอมพิวเตอร์ เทคโนโลยีการสื่อสาร และเทคโนโลยีของมัลติมีเดีย ทำให้สังคมมีการสื่อสารและรับรู้ถึงกันอย่างรวดเร็ว การแข่งขันทั้งในระดับท้องถิ่น ระดับประเทศ และระดับโลก สังคมการเปลี่ยนแปลงตามกระแสโลก อันส่งผลโดยตรงต่อการจัดการศึกษาของสถาบันอุดมศึกษา ซึ่งเป็นส่วนหนึ่งของสังคม จึงต้องมีการบริหารจัดการที่สามารถแข่งขันกับนานาชาติประเทศ รวมทั้งมีการบริหารจัดการที่ดี ที่สามารถรองรับการเปลี่ยนแปลงของประชาคมโลกได้ ปัจจัยทางสังคมที่อาจส่งผลต่อการจัดการศึกษาได้แก่

1) ประเทศในกลุ่มอาเซียนได้ประกาศเป็นประชาคมแห่งอาเซียน ทำให้เกิดความเป็นเสรีในด้านต่าง ๆ รวมทั้งความเป็นเสรีในด้านการจัดการศึกษา ซึ่งประเทศสมาชิกในกลุ่ม สามารถจัดการศึกษาในทุกประเทศของกลุ่มได้อย่างเสรี ดังนั้นการจัดการศึกษาในทศวรรษหน้าจะมีการแข่งขันที่สูงมาก ทั้งในและต่างประเทศ มหาวิทยาลัยที่มีชื่อเสียงและมีคุณภาพเท่านั้นจึงจะสามารถดำรงตนได้อย่างมั่นคง

2) นโยบายของรัฐมุ่งให้มหาวิทยาลัยทุกแห่งมีการบริหารจัดการที่มีประสิทธิภาพ และให้เป็นมหาวิทยาลัยในกำกับของรัฐ สามารถดำเนินการโดยอิสระ สามารถพัฒนาระบบบริหารจัดการเป็นของตนเอง มีความคล่องตัว มีเสรีภาพทางวิชาการที่อยู่ภายใต้การกำกับดูแลที่ดีของสภามหาวิทยาลัย

3) กระทรวงศึกษาธิการกำหนดให้มีระบบการประกันคุณภาพการศึกษาทั้งภายในและภายนอกรวมทั้งการจัดการศึกษาให้เป็นไปตามกรอบมาตรฐานคุณวุฒิระดับอุดมศึกษา ทั้งนี้เพื่อให้การจัดการศึกษามีมาตรฐานเดียวกัน โดยสำนักงานคณะกรรมการการอุดมศึกษาได้จัดระบบสารสนเทศเพื่อประชาสัมพันธ์ให้กับประชาชนและผู้ปกครองได้ทราบและพิจารณาเพื่อการสมัครเข้าศึกษา ดังนั้นจึงมีเพียงมหาวิทยาลัยที่ผู้ปกครองหรือนักเรียนเห็นว่ามีคุณภาพ น่าเชื่อถือ และคุ้มค่าต่อการเข้าศึกษาเท่านั้นที่จะมีนักศึกษาสมัครเข้าศึกษา

4) นโยบายการขยายโอกาสทางการศึกษาและนโยบายการให้กู้ยืมเงินทางการศึกษาสำหรับนักศึกษาที่มีฐานะยากจน ช่วยเพิ่มโอกาสให้นักศึกษาที่มีฐานะยากจนสามารถเข้าศึกษาได้จำนวนมากขึ้น รวมทั้งสามารถเลือกเข้าศึกษาในสถาบันอุดมศึกษาได้หลากหลายมากขึ้น การแข่งขันด้านการรับนักศึกษาจะสูงขึ้น ด้วยเช่นเดียวกัน

5) รัฐได้มีการถ่ายโอนการปกครองสู่ท้องถิ่น ท้องถิ่นมีบทบาทในการปกครองตนเองมากขึ้นสถาบันการศึกษาในท้องถิ่นต้องสร้างเครือข่ายความร่วมมือ และมีส่วนร่วมกับองค์กรปกครองส่วนท้องถิ่นเพื่อเป็นผู้นำทางด้านวิชาการแก่ท้องถิ่น

6) สิ่งแวดล้อม ภาวะโลกร้อน พลังงานทดแทน และการเปลี่ยนแปลงของบรรยากาศโลก เป็นปัญหาวิกฤติที่ทุกคนมีส่วนรับผิดชอบ เป็นสิ่งที่ทุกภาคส่วนให้ความสำคัญ มหาวิทยาลัยราชภัฏเชียงใหม่ในฐานะสถาบันอุดมศึกษาจำเป็นอย่างยิ่งที่ต้องมีบทบาทและเป็นผู้นำในการอนุรักษ์ธรรมชาติ สิ่งแวดล้อม การลดภาวะโลกร้อน และการศึกษาเกี่ยวกับการเปลี่ยนแปลงของบรรยากาศ

7) ปัจจุบันสังคมได้ให้ความสำคัญกับภูมิปัญญาท้องถิ่น ประเพณี ศาสนา ศิลปะและวัฒนธรรม คุณธรรม จริยธรรมและภูมิปัญญาสากลสูงยิ่ง มหาวิทยาลัยราชภัฏเชียงใหม่ในฐานะสถาบันอุดมศึกษาของท้องถิ่น จึงต้องมีบทบาทในการรักษาและส่งเสริมภูมิปัญญาท้องถิ่นในทุกด้าน

8) สังคมยุคโลกาภิวัตน์ เป็นสังคมที่เน้นการเผยแพร่ข้อมูลสารสนเทศ กระแสโลกาภิวัตน์ตะวันตกได้ถาโถมสู่สังคมไทย ก่อให้เกิดการเปลี่ยนแปลงพฤติกรรมของสังคมด้านการบริโภค สังคมฟุ่มเฟือย เน้นวัตถุมากกว่าจิตใจ ทำให้สังคมไทยเสื่อมโทรมเมื่อเทียบกับอดีต สังคมอาจเต็มไปด้วยอบายมุข อันจะส่งผลต่อการดำรงชีวิตในระหว่างการศึกษาของนักศึกษา

9) สังคมทุกระดับมีความตื่นตัวและให้คุณค่ากับการศึกษาระดับอุดมศึกษาสูง ประชากรวัยเรียนระดับอุดมศึกษาและผู้ทำงานอยู่ในจังหวัดเชียงใหม่มีจำนวนมากขึ้น เมื่อเทียบกับจังหวัดอื่นนักศึกษาและผู้ทำงานที่เข้ามาศึกษาในจังหวัดเชียงใหม่ มีแนวโน้มจะไม่ลดลง มหาวิทยาลัยต้องมีแผนรองรับกลุ่มเป้าหมายนี้อย่างชัดเจน

10) จังหวัดเชียงใหม่เป็นศูนย์กลางความเจริญของภาคเหนือตอนบน นักเรียนนักศึกษาต่างมีความสนใจที่จะเข้าศึกษาต่อในสถาบันอุดมศึกษาในจังหวัดเชียงใหม่มากขึ้น ทั้งนี้รวมทั้งนักศึกษาต่างชาติด้วย

11) สภาพสังคมไทยประสบปัญหาเกี่ยวกับแหล่งเสื่อมโทรมทางสิ่งแวดล้อม ปัญหาการขยายตัวของยาเสพติดในวัยรุ่น มีสถานเริงรมย์ที่ส่อแหลมต่อการระบาดของยาเสพติดและการกระทำที่ไม่สงบสุขของสังคม ความเสื่อมทางด้านคุณธรรมจริยธรรม รัฐได้พยายามกำหนดเป็นนโยบายที่จะจัดระเบียบสังคม เพื่อเข้มงวดเกี่ยวกับอายุของผู้ใช้บริการ รวมทั้งปราบปรามการขยายตัวของยาเสพติด โดยเฉพาะอย่างยิ่งนโยบาย 3D ในสถาบันการศึกษา

12) สังคมมีความแตกแยกในเชิงความคิด ทำให้เกิดความขัดแย้งในประชาคมทั้งในระดับท้องถิ่นระดับภาคและระดับประเทศ จึงเป็นบทบาทและความรับผิดชอบของมหาวิทยาลัยราชภัฏเชียงใหม่ที่ต้องมีส่วนในการสร้างเสริมความปรองดองให้เกิดขึ้นในสังคมไทย และส่งเสริมประชาธิปไตย

13) การปฏิรูปการศึกษาครั้งที่ 2 รัฐบาลมีนโยบายกระจายโอกาสทางการศึกษาให้ครอบคลุมทุกพื้นที่ และแนวคิด 1 จังหวัด 1 มหาวิทยาลัยของนายแพทย์ประเวศ วะสี ประธานคณะกรรมการสมัชชาปฏิรูปประเทศ

14) นโยบายรัฐด้านการศึกษาเกี่ยวกับประเทศเพื่อนบ้าน เพื่อสร้างความสัมพันธ์ที่ดีระหว่างประเทศเพื่อนบ้าน

15) ข้อมูลจากกองทุนประชากรแห่งสหประชาชาติ (UNFPA) กลุ่มประชากรผู้สูงอายุของโลกมีมากขึ้น โลกกำลังก้าวเข้าสู่สังคมผู้สูงอายุ (Ageing Society) อย่างรวดเร็ว ภายในปี 2568 ประเทศไทยจะมีผู้สูงอายุถึง 14.4 ล้านคน

16) การพัฒนาประเทศตามแนวทางแผนพัฒนาเศรษฐกิจและสังคมแห่งชาติ ฉบับที่ 11 ยุทธศาสตร์การพัฒนาคนสู่สังคมแห่งการเรียนรู้ตลอดชีวิตอย่างยั่งยืน ส่งเสริมคนไทยให้มีการเกิดที่มีคุณภาพ มีการตั้งถิ่นฐานที่สอดคล้องกับสภาพและโอกาสของพื้นที่ พัฒนาคุณภาพคนไทยให้มีภูมิคุ้มกันต่อการเปลี่ยนแปลงและการพัฒนาประเทศในอนาคต ส่งเสริมการเรียนรู้ตลอดชีวิต เสริมสร้างค่านิยมที่ดีและวัฒนธรรมไทยที่ดี

17) นโยบายด้านการศึกษาของรัฐบาล เร่งการปฏิรูปครู ยกฐานะครูให้เป็นวิชาชีพชั้นสูงอย่างแท้จริง โดยปฏิรูประบบการผลิตครูให้มีคุณภาพทัดเทียมนานาชาติ และสนับสนุนด้านทุนการศึกษาและบรรจุเข้ารับราชการเมื่อสำเร็จการศึกษาสำหรับนักศึกษาครูพันธุ์ใหม่ ทำให้สถาบันการผลิตครูต้องเร่งพัฒนาการจัดการศึกษาสายครุศาสตร์เพื่อรองรับความสนใจของนักศึกษาจำนวนมากที่เข้ามาศึกษา

18) นโยบายด้านวิทยาศาสตร์ เทคโนโลยี การวิจัยและนวัตกรรมของรัฐบาล เร่งสร้างนักวิทยาศาสตร์ นักวิจัย และครุวิทยาศาสตร์ให้เพียงพอต่อความต้องการของประเทศ

2.1.1.1 ประเด็นโอกาสทางด้านสังคม

1) การเปลี่ยนแปลงสู่ประชาคมอาเซียน จึงเป็นโอกาสของมหาวิทยาลัยที่จะสามารถผลิตบัณฑิตและพัฒนาบุคลากรด้านภาษาให้สอดคล้องกับความต้องการของสังคมและประเทศชาติ

2) นโยบายสังคมและคุณภาพชีวิตด้านการศึกษาปฏิรูปครูและยกฐานะครูให้เป็นวิชาชีพชั้นสูงอย่างแท้จริง โดยปฏิรูประบบการผลิตครูให้มีคุณภาพทัดเทียมกับ

นานาชาติสอดคล้องกับพันธกิจ

3) นโยบายด้านวิทยาศาสตร์ เทคโนโลยี การวิจัยและนวัตกรรมเร่งพัฒนาให้ประเทศไทยเป็นสังคมที่อยู่บนพื้นฐานขององค์ความรู้โดยพัฒนาความรู้ด้านวิทยาศาสตร์ให้ประชาชนได้ใช้ในชีวิตประจำวันให้ทัดเทียมกับพัฒนาการในระดับนานาชาติ สอดคล้องกับพันธกิจ

4) รัฐบาลขยายโอกาสทางการศึกษาเพิ่มมากขึ้น ทำให้มีผู้สนใจเรียนเพิ่มมากขึ้น ย่อมทำให้มีนักศึกษาสนใจเข้าศึกษาในมหาวิทยาลัยที่มีค่าใช้จ่ายไม่สูงมาก ทำให้มหาวิทยาลัยมีนักศึกษาเพิ่มมากขึ้น

2.1.1.2 ประเด็นอุปสรรคทางด้านสังคม

1) เชียงใหม่เป็นจังหวัดที่มีมหาวิทยาลัยหลายแห่งทั้งภาครัฐและเอกชน ทำให้เกิดการแข่งขันสูงอาจเป็นอุปสรรคต่อการเพิ่มจำนวนนักศึกษา

2) นโยบายการจัดการศึกษาขั้นพื้นฐานเรียนฟรี 15 ปีของรัฐ และ ปัญหาความขัดแย้งทางสังคม ยาเสพติด สิ่งแวดล้อม ภัยธรรมชาติ ทำให้รัฐบาลจำเป็นต้องจัดสรรงบประมาณให้การศึกษาระดับพื้นฐานและงบประมาณแก้ไขปัญหาต่าง ๆ มากขึ้น จึงทำให้สถาบันการศึกษาได้รับการจัดสรรงบประมาณจากรัฐบาลน้อยลง

2.1.2 ปัจจัยทางด้านเศรษฐกิจ

เศรษฐกิจเป็นปัจจัยสำคัญที่ส่งผลต่อการดำรงชีวิตของประชาคมในสังคม เศรษฐกิจเป็นตัวบ่งชี้ถึงความสุขและความเป็นอยู่ที่ดีของประชาชน ปัจจุบันโลกมีการติดต่อด้วยระบบสารสนเทศทำให้ปัจจัยทางเศรษฐกิจไม่ได้อยู่เพียงในสังคมตนเอง แต่เป็นสังคมที่แผ่กระจายไปถึงภายนอกทั้งระดับประเทศและระดับโลก ดังนั้นการจัดการศึกษาของมหาวิทยาลัยจึงจำเป็นต้องพิจารณาถึงการเปลี่ยนแปลงทางเศรษฐกิจ เพื่อเป็นสารสนเทศในการจัดการศึกษาและผลิตบัณฑิตให้ตอบสนองต่อการเปลี่ยนแปลงของเศรษฐกิจทุกระดับ ปัจจัยทางด้านเศรษฐกิจที่ส่งผลต่อการจัดการศึกษา เช่น

1) การเปิดเสรีทางการค้าตามระบบเศรษฐกิจโลก ทำให้ระบบการศึกษาไทยต้องเปิดให้สถาบันการศึกษาต่างชาติเข้ามาจัดการศึกษาอย่างเสรี ส่งผลให้เกิดการแข่งขันเสรีทางการศึกษาระหว่างสถาบันอุดมศึกษาจากต่างประเทศกับสถาบันอุดมศึกษาของรัฐและเอกชนในประเทศ

2) ปัญหาทางการเมืองและภาวะเศรษฐกิจวิกฤตทั้งของโลกและประเทศไทย ทำให้เกิดการชะลอและปรับลดขนาดและกำลังคนในภาคธุรกิจอุตสาหกรรม และการบริการ

ขนาดใหญ่ ส่งผลให้ความต้องการกำลังคนในบางส่วนลดลง การผลิตบัณฑิตบางสาขาอาจไม่ตอบสนองตลาดแรงงาน

3) สภาวะเศรษฐกิจวิกฤต และสภาวะภัยธรรมชาติ ทำให้รัฐบาลมีความจำเป็นต้องชะลองบประมาณการลงทุนในโครงการลงทุนขนาดใหญ่ มีนโยบายจำกัดขนาดและกำลังคนภาครัฐ นโยบายการบริหารอุดมศึกษาในสภาวะเศรษฐกิจชะลอตัวเพื่อปรับลดค่าใช้จ่ายภาครัฐ

4) รัฐบาลมีภาระทางด้านอื่นๆ เพิ่มมากขึ้น รายรับและรายจ่ายไม่สมดุลกัน ทำให้งบประมาณสนับสนุนการจัดการศึกษามีข้อจำกัด

2.1.2.1 ประเด็นโอกาสทางด้านเศรษฐกิจ

1) บัณฑิตหรือบุคคลที่อยู่ระหว่างการศึกษามีความต้องการศึกษาต่อเนืองหรือศึกษาต่อในหลักสูตรระยะสั้น เพื่อการพัฒนาอาชีพและการสร้างงานอาชีพในชุมชนเพิ่มขึ้นทำให้สถาบันสามารถขยายบทบาทภารกิจการจัดการศึกษาและการบริการการศึกษาได้เพิ่มขึ้น

2) ตามนโยบายของรัฐบาล ต้องการเร่งฟื้นฟูเศรษฐกิจอย่างเร่งด่วน จึงเป็นโอกาสให้มหาวิทยาลัยผลิตบัณฑิตเพื่อตอบสนองความต้องการของประเทศได้มากขึ้น

3) จากปรัชญาเศรษฐกิจพอเพียงซึ่งเป็นหลักการดำรงชีวิตของสังคมที่เหมาะสมที่สุดสำหรับสภาวะเศรษฐกิจของไทยในปัจจุบัน จึงเป็นโอกาสให้มหาวิทยาลัยกำหนดให้เป็นภารกิจหนึ่งที่จะขับเคลื่อนปรัชญาเศรษฐกิจพอเพียงไปสู่ท้องถิ่นได้

4) มีความร่วมมือกับสถานประกอบการในการจัดการศึกษาเพื่อผลิตบุคลากรสนองต่อความต้องการของสถานประกอบการ

2.1.2.2 ประเด็นอุปสรรคทางด้านเศรษฐกิจ

1) การพึ่งพางบประมาณจากรัฐบาลในการลงทุนพัฒนามหาวิทยาลัยจะมีข้อจำกัดค่อนข้างสูง และจะเพิ่มขึ้นตามลำดับ มหาวิทยาลัยต้องพึ่งพางบประมาณเงินรายได้และงบประมาณจากแหล่งอื่นเพิ่มขึ้นเพื่อพัฒนามหาวิทยาลัย

2) ความช่วยเหลือและการสนับสนุนทางการเงินงบประมาณจากภาคเอกชนและชุมชนบางส่วนจะลดลง

2.1.3 ปัจจัยทางการจัดการบริหาร

การปรับเปลี่ยนระบบบริหารงานภาครัฐไปสู่ระบบการบริหารจัดการภาครัฐแนวใหม่ที่มุ่งเน้นผลลัพธ์ การทำงานเพื่อประชาชน ทำให้รัฐจำเป็นต้องปรับตัวเพื่อให้ระบบการบริหารจัดการขององค์กรเป็นระบบการบริหารจัดการที่ดี และตอบสนองของความต้องการของประชาชน โดยรัฐบาลได้กำหนดเป็นแผนปฏิรูประบบบริหารงานภาครัฐ ประกอบด้วยแผนการดำเนินงานสำคัญ 5 ด้าน คือ

- 1) การปรับเปลี่ยนบทบาทภารกิจและวิธีการบริหารงานภาครัฐ
- 2) การปรับเปลี่ยนระบบงบประมาณ การเงินและพัสดุ
- 3) การปรับเปลี่ยนระบบบริหารงานบุคคล
- 4) การปรับเปลี่ยนกฎหมายให้สอดคล้องกับการปฏิรูประบบบริหารจัดการภาครัฐแนวใหม่
- 5) การปรับวัฒนธรรมและค่านิยมในการบริหารงานภาครัฐ

2.1.3.1 ประเด็นโอกาสทางการจัดการบริหาร

1) มหาวิทยาลัยมีฐานะเป็นนิติบุคคล สามารถบริหารจัดการได้ด้วยตนเอง ทำให้มีความคล่องในการบริหารจัดการ การจัดตั้งงบประมาณ รวมทั้งการใช้จ่ายงบประมาณให้เกิดประสิทธิภาพสูงสุด เพิ่มขึ้นตามนโยบายการจัดสรรงบประมาณแบบมุ่งเน้นผลงาน โดยการจัดสรรงบประมาณแบบเหมารวมในระดับหนึ่ง

2) การปรับเปลี่ยนระบบบริหารงานบุคคลแนวใหม่ที่มุ่งเน้นผลสัมฤทธิ์ การปฏิบัติงาน ทั้งด้านการกำหนดภาระงาน การสร้างแรงจูงใจ รวมทั้งมาตรการต่าง ๆ ย่อมจะส่งผลให้สมรรถนะการดำเนินงานของมหาวิทยาลัยเพิ่มขึ้น

3) พระราชบัญญัติการศึกษาแห่งชาติ พ.ศ. 2542 ได้กำหนดให้มหาวิทยาลัยต้องได้รับการประเมินคุณภาพการศึกษาทั้งภายในและภายนอกจึงเป็นโอกาสให้มหาวิทยาลัยเร่งพัฒนาคุณภาพให้เป็นไปตามมาตรฐาน

4) นโยบายการปฏิบัติราชการตามที่มหาวิทยาลัยได้ทำคำรับรองปฏิบัติราชการไว้กับสำนักงานคณะกรรมการการอุดมศึกษา เป็นแนวทางที่สร้างเสริมให้มหาวิทยาลัยมีระบบการบริหารจัดการที่ดี รวมทั้งการจัดการศึกษาที่มีคุณภาพ

2.1.3.2 ประเด็นอุปสรรคทางการบริหาร

- 1) มหาวิทยาลัยต้องใช้ทรัพยากรอันได้แก่ ผู้เชี่ยวชาญ งบประมาณและเวลาอันจำกัดในช่วงเวลาของการเปลี่ยนแปลง เพื่อการพัฒนาแผนงานทั้ง 5 ด้านให้บรรลุตามเป้าหมาย
- 2) วัฒนธรรมองค์กรของมหาวิทยาลัยที่อยู่ในระบบราชการของกระทรวงศึกษาธิการมายาวนาน การเปลี่ยนแปลงสู่ระบบการบริหารองค์กรแนวใหม่ต้องสร้างความเข้าใจและให้เวลาในการปรับตัวของบุคลากรในองค์กร
- 3) ด้านงบประมาณมหาวิทยาลัยยังต้องใช้ระเบียบต่างๆ ภายใต้กระทรวงการคลัง ซึ่งอาจทำให้เกิดความคล่องตัวในการดำเนินงาน

2.1.4 ปัจจัยทางด้านเทคโนโลยี

แนวทางการพัฒนาเทคโนโลยีสารสนเทศภาครัฐของประเทศไทย (IT 2010) ได้กำหนดแนวทางการพัฒนาประเทศไทยเพื่อก้าวไปสู่สังคมแห่งภูมิปัญญาและการเรียนรู้ (Knowledge-Based Society) ที่เปิดโอกาสให้คนไทยทุกคนสามารถคิดเป็น ทำเป็น มีเหตุผล มีความคิดริเริ่มสร้างสรรค์ สามารถเรียนรู้ได้ตลอดชีวิต รู้เท่าทันโลก เพื่อพร้อมรับการเปลี่ยนแปลงสามารถลงทุนทางปัญญา รักษา และต่อยอดภูมิปัญญาท้องถิ่นได้อย่างเหมาะสม โดยการนำสื่ออิเล็กทรอนิกส์มาใช้ในการบริการและการบริหารภาครัฐ (e-Government) อย่างเต็มรูปแบบ เพื่อให้เกิดระบบบริหารกิจการบ้านเมืองและสังคมที่ดี รวมทั้งเพิ่มขีดความสามารถในการแข่งขันของประเทศ อันจะนำไปสู่คุณภาพชีวิตที่ดีของคนไทย

2.1.4.1 ประเด็นโอกาสทางด้านเทคโนโลยี

ความก้าวหน้าทางเทคโนโลยีสารสนเทศในปัจจุบันสามารถนำมาปรับใช้ในการเรียนการสอนและการบริหารจัดการได้มากขึ้นเช่น การพัฒนามหาวิทยาลัยไปสู่มหาวิทยาลัยแห่งสารสนเทศ (e-University) การพัฒนาระบบสารสนเทศเพื่อการบริหารจัดการ (MIS) ทั้งด้านการบริหารงานทั่วไป การจัดการเรียนการสอน (e-learning)

2.1.4.2 ประเด็นอุปสรรคทางด้านเทคโนโลยี

การประกวดราคาทางอิเล็กทรอนิกส์ เป็นวิธีหนึ่งที่สามารถป้องกันการทุจริตได้ แต่ทำให้มีการแข่งขันสูง มหาวิทยาลัยไม่สามารถคัดกรองผู้ประมูลที่ขาดประสิทธิภาพในการทำงานได้ จึงส่งผลให้การก่อสร้างไม่แล้วเสร็จตามแผนที่กำหนด

2.2 ผลกระทบจากสิ่งแวดล้อมภายใน หรือ ขีดสมรรถภาพภายในมหาวิทยาลัย

จากการประชุมสัมมนาเชิงปฏิบัติการ เรื่อง “ทบทวนแผนยุทธศาสตร์เพื่อการพัฒนา มหาวิทยาลัย ประจำปี 2554” ระหว่างวันที่ 17-18 กันยายน 2554 ณ อัลไพน์กอล์ฟ รีสอร์ท แอนด์สปา อำเภอสันกำแพง จังหวัดเชียงใหม่ โดยมีผู้เข้าร่วมการประชุมสัมมนา จำนวนทั้งสิ้น 49 คน ประกอบด้วย ผู้บริหารมหาวิทยาลัย คณบดี รองคณบดี ผู้อำนวยการสถาบัน/สำนัก/กอง รองผู้อำนวยการสถาบัน/สำนัก/กองและผู้ปฏิบัติงาน ซึ่งผู้เข้าร่วมการประชุมสัมมนา มีความคิดเห็นเกี่ยวกับการบริหารมหาวิทยาลัยและได้นำมาให้คณาจารย์ บุคลากร นักศึกษา คิษย์เก่าและผู้มีส่วนได้ส่วนเสียได้ร่วมแสดงความคิดเห็น ซึ่งได้ข้อสรุป ดังนี้

2.2.1 จุดแข็งของมหาวิทยาลัย

2.2.1.1 ด้านการเรียนการสอน

- 1) มีหลักสูตรเปิดสอนที่หลากหลายและตรงตามความต้องการของผู้เรียน
- 2) มหาวิทยาลัยเปิดโอกาสทางการศึกษากับทุกคนที่ต้องการได้รับการศึกษา และอาจารย์มีประสบการณ์การสอนมานาน
- 3) มีประสบการณ์และเชี่ยวชาญในการผลิตนักศึกษาสาขาวิชาการศึกษา เป็นระยะเวลาที่ยาวนาน
- 4) การจัดการเรียนการสอนทุกหลักสูตรให้ความสำคัญกับการฝึกปฏิบัติ มีการฝึกประสบการณ์จริง
- 5) หลักสูตรมีความยืดหยุ่นโดยพัฒนาจากความต้องการของคนในท้องถิ่น
- 6) มีหลักสูตรที่เปิดสอนตรงตามกรอบมาตรฐานคุณวุฒิทางการศึกษา (TQF)
- 7) มีระบบเทคโนโลยีสารสนเทศที่สนับสนุนการจัดการเรียนการสอนให้มีประสิทธิภาพ
- 8) มีงบประมาณสนับสนุนการจัดการเรียนการสอน
- 9) ในการเรียนการสอนด้านภาษา มีอาจารย์เจ้าของภาษาประจำทุกหลักสูตร
- 10) เป็นสถานที่จัดการศึกษาที่อยู่กลางเมืองของเชียงใหม่ ที่สามารถประสานกับหน่วยงานอื่นได้สะดวก

2.2.1.2 ด้านการวิจัย

- 1) มหาวิทยาลัยได้รับการจัดสรรงบประมาณสนับสนุนการทำวิจัยอย่างเพียงพอ และต่อเนื่อง
- 2) งานวิจัยที่ดำเนินการมีประโยชน์และสามารถนำไปใช้ในการพัฒนาท้องถิ่นได้
- 3) มีเครือข่ายและพื้นที่เพื่อการวิจัยจำนวนมาก
- 4) มีนักวิจัยที่มีความรู้เฉพาะทางทำให้สามารถทำงานวิจัยเชิงลึกได้
- 5) มีหน่วยงานที่กำหนดให้รับผิดชอบในการหาทุนสนับสนุนการทำวิจัย และติดตามการดำเนินงานวิจัย

2.2.1.3 ด้านบริการวิชาการ

- 1) บุคลากรของมหาวิทยาลัยมีความรู้ความสามารถ และมีศักยภาพในการให้บริการวิชาการ สามารถเข้าถึงชุมชนได้ง่าย
- 2) มหาวิทยาลัยมีเครือข่ายในท้องถิ่นมาก
- 3) มีการจัดอบรมระยะสั้นอย่างสม่ำเสมอ
- 4) มหาวิทยาลัยให้ความสำคัญกับภารกิจด้านการบริการวิชาการ
- 5) มีกิจกรรมด้านการบริการวิชาการที่หลากหลาย และตรงตามความต้องการของท้องถิ่น
- 6) ในการบริการวิชาการได้เปิดโอกาสแก่ผู้สนใจอย่างกว้างขวาง

2.2.1.4 ด้านบริหารจัดการ

- 1) มหาวิทยาลัยเป็นองค์กรมีขนาดเล็ก ยังคงสามารถปรับเปลี่ยนหรือบริหารงานได้ไม่ยากนัก
- 2) ผู้บริหารมีวิสัยทัศน์ มีความเป็นผู้นำ และมีการบริหารจัดการที่ค่อนข้างเป็นระบบ
- 3) มีการกระจายอำนาจในการบริหารจัดการอย่างทั่วถึง

2.2.2 จุดอ่อนของมหาวิทยาลัย

2.2.2.1 ด้านการเรียนการสอน

- 1) จำนวนห้องเรียน และสถานที่จัดการเรียนการสอนมีค่อนข้างคับแคบเมื่อเทียบกับจำนวนนักศึกษา

- 2) สื่อ วัสดุ อุปกรณ์และห้องปฏิบัติการ ที่เกี่ยวกับการเรียนการสอน ค่อนข้างไม่เพียงพอ
- 3) หลักสูตรที่เปิดสอนมีมาก ซึ่งอาจเกินความจำเป็นและความต้องการของท้องถิ่น
- 4) การเปิดโอกาสให้นักศึกษาได้เข้าเรียนในมหาวิทยาลัย อาจเป็นสาเหตุที่ไม่สามารถคัดสรรนักศึกษาที่เรียนเก่งได้ทั้งหมด
- 5) เป็นช่วงเวลาที่ มีอาจารย์บรรจุใหม่เพิ่มมากขึ้น และอาจารย์ใหม่ส่วนใหญ่ยังขาดประสบการณ์ในการสอน
- 6) คุณวุฒิและตำแหน่งทางวิชาการของอาจารย์ยังไม่เป็นไปตามเกณฑ์
- 7) การสอดแทรกองค์ความรู้ที่ได้จากการวิจัยมาใช้ในการเรียน การสอนยังมีน้อย
- 8) การควบคุมคุณภาพการเรียนการสอนของอาจารย์รายบุคคลยังไม่เป็นระบบ

2.2.2.2 ด้านการวิจัย

- 1) จำนวนอาจารย์ และบุคลากร ที่ทำงานวิจัยมีน้อย
- 2) ผลงานวิจัยที่ได้รับการตีพิมพ์หรือเผยแพร่มีน้อย
- 3) การนำผลงานวิจัยไปใช้ประโยชน์ เช่น การบูรณาการด้านการเรียน การสอน การบริการวิชาการยังมีน้อย
- 4) ขาดการติดตามและประเมินผลการดำเนินงานวิจัยที่มีประสิทธิภาพ
- 5) การส่งเสริมเพื่อให้มีการเพิ่มจำนวนนักวิจัยที่มีคุณภาพยังมีน้อย

2.2.2.3 ด้านบริการวิชาการ

- 1) อาจารย์และบุคลากรบางส่วน ยังไม่ตระหนักถึงภารกิจ การบริการ วิชาการ จึงมีบุคลากรเพียงบางส่วนเท่านั้นที่ให้บริการแก่ชุมชน
- 2) การบริการวิชาการยังไม่บูรณาการสู่การเรียนการสอนและงานวิจัย
- 3) การบริหารจัดการด้านการบริการวิชาการยังไม่เป็นระบบ
- 4) ไม่มีหน่วยงานที่ให้บริการวิชาการแบบครบวงจรและขาดการมีส่วนร่วมของคณะ คุนยน์ สำนัก
- 5) งบประมาณสำหรับการบริการวิชาการค่อนข้างจำกัด

2.2.2.4 ด้านการบริหารจัดการ

- 1) การบริหารจัดการบางด้านยังขาดการมีส่วนร่วมของบุคลากร
- 2) มีการบริหารแบบราชการ มีกฎ ระเบียบ ข้อบังคับ ของมหาวิทยาลัย
ที่จัดทำขึ้นใหม่ ซึ่งอาจไม่รัดกุมจึงทำให้เกิดปัญหาในการปฏิบัติและทำให้เกิดการล่าช้า
- 3) ขาดการวางแผนที่ดีและไม่ชัดเจน จึงมีผลทำให้การบริหารจัดการ
ไม่เป็นระบบ
- 4) ระบบของการบริหารจัดการยังไม่เอื้อต่อการบริหารจัดการที่ดี
- 5) การติดตามการบริหารจัดการยังไม่เป็นระบบ
- 6) กรรมการสภามหาวิทยาลัย และกรรมการบริหารมหาวิทยาลัย
บางท่านไม่ผลักดัน เพื่อให้มีการบริหารจัดการที่ดี

บทที่ 3

สาระสำคัญของแผนยุทธศาสตร์มหาวิทยาลัยราชภัฏเชียงใหม่

3.1 วิสัยทัศน์ พันธกิจ วัตถุประสงค์

มหาวิทยาลัยได้กำหนด วิสัยทัศน์ พันธกิจ และวัตถุประสงค์ ดังนี้

3.1.1 วิสัยทัศน์

เป็นสถาบันอุดมศึกษาชั้นนำ เพื่อการพัฒนาท้องถิ่น

3.1.2 พันธกิจ

เพื่อให้การพัฒนามหาวิทยาลัยนำไปสู่วิสัยทัศน์ ได้กำหนดพันธกิจหลักไว้ 7 ด้าน ได้แก่

- 1) ผลิตบัณฑิตและสร้างโอกาสทางการศึกษา ตามความต้องการของท้องถิ่น ให้มีคุณภาพและมาตรฐานวิชาการและวิชาชีพ
- 2) เสริมสร้างความเข้มแข็งของวิชาชีพครู ผลิตและพัฒนาครู บุคลากรทางการศึกษา
- 3) สร้างความเป็นเลิศด้านวิชาการและภาษาด้วยแหล่งการเรียนรู้ ความร่วมมือทั้งในและต่างประเทศ
- 4) ส่งเสริมสนับสนุนการวิจัยเพื่อสร้างองค์ความรู้และบริการวิชาการ นำผลมาบูรณาการกับการเรียนการสอน เพื่อพัฒนาท้องถิ่นอย่างยั่งยืน
- 5) พัฒนาและส่งเสริมความเข้มแข็งของชุมชน สังคมและประเทศชาติ รวมทั้งสืบสานโครงการอันเนื่องมาจากพระราชดำริ
- 6) เสริมสร้างความรู้ ความเข้าใจ ปณุกจิตสำนึก ในการอนุรักษ์ศิลปวัฒนธรรม เชิดชูและสืบสานภูมิปัญญาท้องถิ่น รวมทั้งมีส่วนร่วมในการบริหารจัดการทรัพยากรธรรมชาติ สิ่งแวดล้อมในท้องถิ่น เพื่อพัฒนาคุณภาพชีวิตและสังคม
- 7) พัฒนาระบบบริหารจัดการของมหาวิทยาลัยให้มีคุณภาพ โดยยึดหลักการบริหารจัดการบ้านเมืองที่ดี

3.1.3 วัตถุประสงค์

- 1) เพื่อสร้างโอกาสทางการศึกษาและผลิตบัณฑิตให้มีคุณภาพและมาตรฐานวิชาการและวิชาชีพ ตามความต้องการของท้องถิ่น
- 2) เพื่อผลิตและพัฒนาครู บุคลากรทางการศึกษาให้มีความรู้ความสามารถ ความเชี่ยวชาญและเป็นเลิศในวิชาชีพ
- 3) เพื่อเสริมสร้างความเป็นเลิศด้านวิชาการและภาษาด้วยแหล่งการเรียนรู้ ความร่วมมือทั้งในและต่างประเทศ
- 4) เพื่อส่งเสริมสนับสนุนการวิจัยเพื่อสร้างองค์ความรู้ และบริการวิชาการ นำผลมาบูรณาการกับการเรียนการสอน เพื่อพัฒนาท้องถิ่นอย่างยั่งยืน
- 5) เพื่อพัฒนาและส่งเสริมความเข้มแข็งของชุมชน สังคม และประเทศชาติ รวมทั้งสืบสานโครงการอันเนื่องมาจากพระราชดำริ
- 6) เพื่อเสริมสร้างความรู้ ความเข้าใจ ปณิธานจิตสำนึกในการอนุรักษ์ ศิลปวัฒนธรรม เชิดชูและสืบสานภูมิปัญญาท้องถิ่น รวมทั้งมีส่วนร่วมในการบริหารจัดการ ทรัพยากรธรรมชาติ สิ่งแวดล้อมในท้องถิ่น เพื่อพัฒนาคุณภาพชีวิตและสังคม
- 7) เพื่อพัฒนาระบบบริหารจัดการของมหาวิทยาลัยให้มีคุณภาพ โดยยึดหลักการบริหารจัดการบ้านเมืองที่ดี

3.2 ค่านิยมหลักของมหาวิทยาลัย

ค่านิยมหลัก (Core value) ที่ยึดถือใช้กันมาในมหาวิทยาลัยจนกลายเป็นวัฒนธรรมองค์กร ซึ่งเป็นตัวสนับสนุนหรือชี้นำการตัดสินใจของสมาชิกทุกคน มหาวิทยาลัยได้ดำเนินการวิเคราะห์ค่านิยมหลักของมหาวิทยาลัย จากผู้เข้าร่วมการประชุมสัมมนา จำนวนทั้งสิ้น 49 คน ประกอบด้วย ผู้บริหารมหาวิทยาลัย คณบดี รองคณบดี ผู้อำนวยการสถาบัน/สำนัก/กอง รองผู้อำนวยการสถาบัน/สำนัก/กอง และผู้ปฏิบัติงาน แล้วนำมาสอบถามความคิดเห็นจาก อาจารย์ บุคลากร และนักศึกษา จากกลุ่มตัวอย่าง จำนวน 395 คน ได้ค่านิยมหลักของมหาวิทยาลัย ดังนี้

C	Community	สถาบันอุดมศึกษาเพื่อพัฒนาท้องถิ่นให้ก้าวไกล
M	Moral	สร้างบัณฑิตดีสู่สังคมไทยด้วยอุดมการณ์แห่งศีลธรรม
R	Royal	น้อมนำพระราชดำริมาปฏิบัติเพื่อพัฒนาสังคม
U	Unity	มีจิตอาสาเป็นหนึ่งเดียวกัน

3.3 อัตลักษณ์ของมหาวิทยาลัย

อัตลักษณ์ (Identity) หมายถึง ผลผลิตของผู้เรียนตามปรัชญา ปณิธาน พันธกิจ และ วัตถุประสงค์ของการจัดตั้งมหาวิทยาลัย ที่ได้รับความเห็นชอบจากสภามหาวิทยาลัย การดำเนินการเพื่อให้ได้มาซึ่งอัตลักษณ์ มหาวิทยาลัยได้ดำเนินการวิเคราะห์สภาพแวดล้อม ความเป็นมาของมหาวิทยาลัย และเจตนารมณ์ในการจัดตั้งมหาวิทยาลัย

อัตลักษณ์ของมหาวิทยาลัย คือ “คนดีของท้องถิ่น”

นิยาม **“คนดีของท้องถิ่น”** คือบุคคลที่พึงประสงค์ของท้องถิ่นที่มีคุณลักษณะ 4 ด้าน จากการสอบถามอาจารย์ บุคลากร นักศึกษา จากกลุ่มตัวอย่าง จำนวน 410 คน เกี่ยวกับพฤติกรรมที่แสดงออกในแต่ละด้านได้ข้อสรุป ดังนี้

1. มีความรู้ความสามารถทางด้านวิชาการวิชาชีพ

ตัวอย่างพฤติกรรมที่แสดงออก

- 1.1 สามารถใช้ภาษาในการสื่อสาร หรือใช้โต้ตอบกับผู้อื่นได้
- 1.2 มีความกระตือรือร้นพร้อมจะเรียนรู้และปรับตัวกับสถานการณ์ที่เปลี่ยนแปลงได้
- 1.3 สามารถนำความรู้และประสบการณ์วิชาชีพไปปฏิบัติได้

2. มีคุณธรรม จริยธรรม

ตัวอย่างพฤติกรรมที่แสดงออก

- 2.1 มีความเอาใจใส่ ให้ความช่วยเหลือ และตอบแทนคุณของผู้มีพระคุณ ทั้งที่เป็นบุคคลและสถาบัน
- 2.2 มีพฤติกรรมที่ช่วยเหลือผู้อื่น รู้จักการให้และการรับอย่างมีเหตุผล และเข้าร่วมกิจกรรมเพื่อประโยชน์ต่อส่วนรวม

3. มีการปฏิบัติดี มีทักษะชีวิต เป็นพลเมืองดีที่เป็นแบบอย่างของท้องถิ่น

ตัวอย่างพฤติกรรมที่แสดงออก

- 3.1 ปฏิบัติตนอย่างเหมาะสม ไม่เบียดเบียนผู้อื่น ไม่ทำให้อื่นเดือดร้อน
- 3.2 มีความสามารถในการสร้างความสัมพันธ์ที่ดีกับบุคคลอื่น
- 3.3 มีความตระหนักและรู้ตัวเองอยู่เสมอ สามารถแยกแยะสิ่งดี สิ่งไม่ดีได้

4. มีความรักและภาคภูมิใจในท้องถิ่นของตนเอง

ตัวอย่างพฤติกรรมที่แสดงออก

4.1 มีความรักหวงแหน ชื่นชม ภาคภูมิใจต่อศิลปวัฒนธรรมและประเพณีท้องถิ่น และสามารถประพฤติ ปฏิบัติตน ตามวัฒนธรรมและประเพณีของท้องถิ่นได้

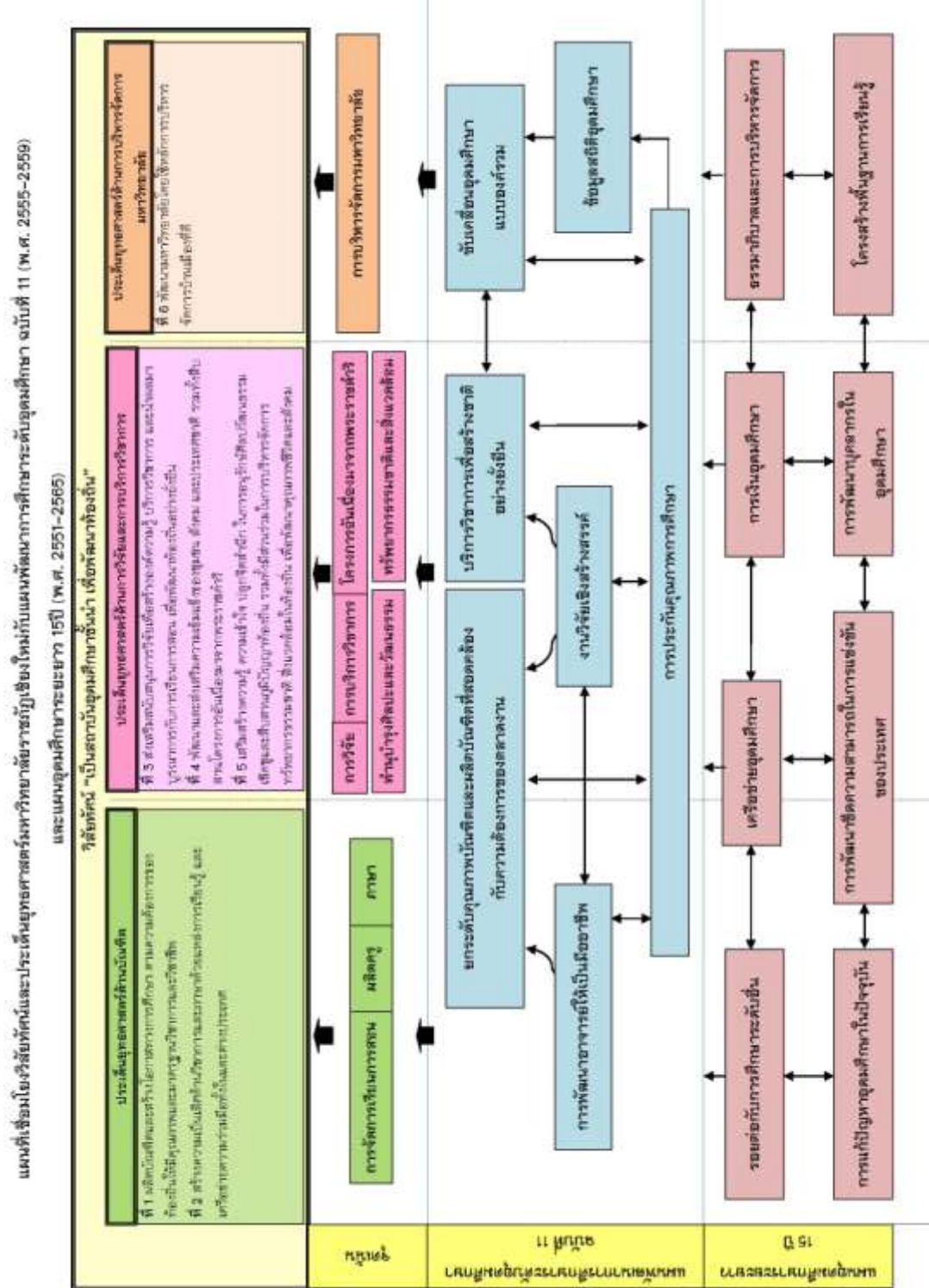
4.2 เข้าร่วมกิจกรรมหรือโครงการ ตามวัฒนธรรมและประเพณีของท้องถิ่น

3.4 เอกลักษณ์

เอกลักษณ์ (Uniqueness) หมายถึง ความสำเร็จตามจุดเน้นและจุดเด่นที่สะท้อนให้เห็นเป็นลักษณะโดดเด่นเป็นหนึ่งในของมหาวิทยาลัย จากการวิเคราะห์เอกลักษณ์ของมหาวิทยาลัยของผู้เข้าร่วมประชุมสัมมนา ซึ่งประกอบด้วย ผู้บริหารมหาวิทยาลัย คณบดี รองคณบดี ผู้อำนวยการสถาบัน/สำนัก/กอง รองผู้อำนวยการสถาบัน/สำนัก/กอง และผู้ปฏิบัติงาน ได้ข้อสรุปเพื่อกำหนดให้เป็นเอกลักษณ์ของมหาวิทยาลัย คือ

“สถาบันอุดมศึกษาเพื่อท้องถิ่น”

3.5 ความเชื่อมโยงระหว่างประเด็นยุทธศาสตร์มหาวิทยาลัยราชภัฏเชียงใหม่ กับนโยบายชาติ



3.6 ความเชื่อมโยงระหว่างประเด็นยุทธศาสตร์ / เป้าประสงค์ / กลยุทธ์หลัก / กลยุทธ์รอง

<p>ประเด็นยุทธศาสตร์ที่ 1 ผลิtbัณฑิตและสร้างโอกาสทางการศึกษา ตามความต้องการของท้องถิ่น ให้มีคุณภาพและมาตรฐานวิชาการและวิชาชีพ</p>	
<p>เป้าประสงค์</p> <ol style="list-style-type: none"> 1. หลักสูตรที่ตอบสนองความต้องการของท้องถิ่นเป็นไปตามกรอบมาตรฐานคุณวุฒิระดับอุดมศึกษา 2. นักศึกษาระดับบัณฑิตศึกษามีคุณภาพได้มาตรฐาน 3. การจัดการศึกษานอกสถานที่ตั้งที่มีคุณภาพ 4. นักศึกษาและบัณฑิตครูมีคุณภาพได้มาตรฐานวิชาชีพครู 5. นักศึกษาและบัณฑิตมีความรู้ความสามารถ และมีคุณสมบัติตามอัตลักษณ์ของมหาวิทยาลัยที่เป็นไปตามความต้องการของท้องถิ่น 6. กระบวนการจัดการเรียนการสอนที่มีคุณภาพสอดคล้องกับเอกลักษณ์ของมหาวิทยาลัย 	
กลยุทธ์หลัก	กลยุทธ์รอง
<ol style="list-style-type: none"> 1. จัดการศึกษาทั้งระดับปริญญาตรีและระดับบัณฑิตศึกษาที่มีคุณภาพเป็นไปตามกรอบมาตรฐานคุณวุฒิระดับอุดมศึกษา เพื่อผลิตบัณฑิตให้เป็นไปตามความต้องการของท้องถิ่น 2. ผลิตบัณฑิตครูให้มีคุณภาพได้มาตรฐานวิชาชีพครู 3. ผลิตบัณฑิตให้สอดคล้องกับอัตลักษณ์ 	<ol style="list-style-type: none"> 1.1 เร่งรัดให้มีการปรับปรุง และพัฒนาหลักสูตรทุกระดับให้ได้มาตรฐานและตอบสนองความต้องการของท้องถิ่น 1.2 พัฒนาอาจารย์ผู้สอนระดับบัณฑิตศึกษาให้มีคุณภาพ 1.3 จัดทำแผนพัฒนาคุณภาพการจัดการศึกษานอกสถานที่ตั้ง 2.1 จัดทำแผนพัฒนาคุณภาพการผลิตครูสู่ความเป็นเลิศ 3.1 จัดทำแผน พัฒนานักศึกษาให้เป็นคนดีของท้องถิ่น

ประเด็นยุทธศาสตร์ที่ 1 (ต่อ)

กลยุทธ์หลัก	กลยุทธ์รอง
4. ดำเนินงานให้สอดคล้องเอกลักษณ์	<p>3.2 พัฒนาความรู้ความสามารถของนักศึกษา เพื่อให้เป็นบัณฑิตที่สมบูรณ์</p> <p>4.1 จัดให้ทุกหน่วยงานทำกิจกรรมมุ่งสู่การแก้ปัญหาและพัฒนาท้องถิ่นอย่างแท้จริง</p> <p>4.2 จัดให้ทุกสาขาวิชาต้องกำหนดกิจกรรมที่ปฏิบัติร่วมกับท้องถิ่นและการเรียนรู้ เข้าใจท้องถิ่นของนักศึกษาเป็นกิจกรรมที่ทุกสาขาวิชาต้องปฏิบัติ</p>

ประเด็นยุทธศาสตร์ที่ 2 สร้างความเป็นเลิศด้านวิชาการและภาษาด้วยแหล่งการเรียนรู้ และเครือข่ายความร่วมมือทั้งในและต่างประเทศ	
เป้าประสงค์	
<ol style="list-style-type: none"> 1. มหาวิทยาลัยมีความเป็นเลิศทางด้านภาษา 2. นักศึกษาและบุคลากรทุกฝ่ายในมหาวิทยาลัยมีความพร้อมเพื่อเข้าสู่ประชาคมอาเซียน 3. มีเครือข่ายความร่วมมือทางวิชาการทั้งในและต่างประเทศ 	
กลยุทธ์หลัก	กลยุทธ์รอง
1. พัฒนาความเป็นเลิศทางด้านภาษา	<ol style="list-style-type: none"> 1.1 จัดทำแผน พัฒนานักศึกษาสู่ความเป็นเลิศด้านภาษา 1.2 จัดทำการวิเคราะห์จุดแข็งจุดอ่อน โอกาสอุปสรรคของการจัดการเรียนการสอนภาษา 1.3 จัดทำแผนพัฒนานักศึกษาสู่ความเป็นเลิศด้านภาษา 1.4 จัดกิจกรรมโครงการเพื่อพัฒนาศักยภาพของนักศึกษาและอาจารย์สู่ความเป็นเลิศด้านภาษา 1.5 พัฒนาแหล่งสนับสนุนการเรียนรู้และสภาพแวดล้อมการเรียนรู้ภาษา 1.6 ประเมินความสำเร็จกิจกรรม/โครงการตามเป้าประสงค์
2. เตรียมการเข้าสู่ประชาคมอาเซียน	<ol style="list-style-type: none"> 2.1 พัฒนาหลักสูตรนานาชาติ เพื่อผลิตบุคลากรตามความต้องการของประเทศ และกลุ่มประชาคมอาเซียน 2.2 จัดทำแผน พัฒนาความพร้อมของนักศึกษาและบุคลากรทุกฝ่ายให้มีความรู้ ความเข้าใจเกี่ยวกับประชาคมอาเซียน
3. สร้างเครือข่ายทั้งในและต่าง ประเทศ	<ol style="list-style-type: none"> 3.1 จัดกิจกรรมที่สร้างความสัมพันธ์ระหว่างประเทศ

ประเด็นยุทธศาสตร์ที่ 2 (ต่อ)

กลยุทธ์หลัก	กลยุทธ์รอง
	3.2 สร้างเครือข่ายความร่วมมือกับต่างประเทศ เพื่อให้มีการแลกเปลี่ยนนักศึกษาและบุคลากรทางด้านวิชาการและด้านภาษาร่วมกัน

<p>ประเด็นยุทธศาสตร์ที่ 3 ส่งเสริมสนับสนุนการวิจัยเพื่อสร้างองค์ความรู้ บริการวิชาการ และนำผลมาบูรณาการกับการเรียนการสอน เพื่อพัฒนาท้องถิ่นอย่างยั่งยืน</p>	
<p>เป้าประสงค์</p>	
<p>1. งานวิจัยที่มีคุณภาพเพื่อแก้ปัญหาและพัฒนาท้องถิ่นอย่างยั่งยืน</p> <p>2. การบูรณาการงานวิจัย การบริการวิชาการกับเรียนการสอน</p>	
กลยุทธ์หลัก	กลยุทธ์รอง
<p>1. ส่งเสริมสนับสนุนการดำเนินงานวิจัยให้มีคุณภาพ</p>	<p>1.1 จัดทำแผนพัฒนางานวิจัยของมหาวิทยาลัย</p> <p>1.2 ส่งเสริมการพัฒนางานวิจัยและนวัตกรรมที่ดีมีคุณภาพและสามารถนำมาประยุกต์ใช้ในการแก้ปัญหาและพัฒนาท้องถิ่นได้</p> <p>1.3 ส่งเสริมการเผยแพร่ผลงานวิจัยในระดับท้องถิ่น ระดับชาติ ภูมิภาค และนานาชาติ</p> <p>1.4 สร้างเครือข่ายภาคีการวิจัยในระดับท้องถิ่น ระดับชาติ ภูมิภาค และนานาชาติ</p> <p>1.5 พัฒนาระบบบริหารจัดการงานวิจัยให้มีคุณภาพในทุกระดับ</p> <p>1.6 พัฒนากระบวนการให้ บริการวิชาการ และประสานความร่วมมือกับหน่วยงานทั้งภายในและภายนอก เพื่อระดมทรัพยากรในการให้บริการอย่างมีประสิทธิภาพ</p>
<p>2. ส่งเสริมให้มีการนำผลงานวิจัย การบริการวิชาการ มาบูรณาการกับการเรียนการสอนอย่างเป็นรูปธรรม</p>	<p>2.1 ส่งเสริมให้มีการนำผลงานวิจัย การบริการวิชาการ มาบูรณาการกับการเรียนการสอนอย่างเป็นรูปธรรม</p>

ประเด็นยุทธศาสตร์ที่ 4 พัฒนาและส่งเสริมความเข้มแข็งของชุมชน สังคม และประเทศชาติ รวมทั้งสืบสานโครงการอันเนื่องมาจากพระราชดำริ	
เป้าประสงค์	
1. มหาวิทยาลัยเป็นสถาบันการศึกษาที่พัฒนาและส่งเสริมความเข้มแข็งของชุมชน สังคม และประเทศชาติ 2. การสืบสานโครงการอันเนื่องมาจากพระราชดำริ เป็นภารกิจที่สำคัญของมหาวิทยาลัย	
กลยุทธ์หลัก	กลยุทธ์รอง
1. ดำเนินการพัฒนาและส่งเสริมความเข้มแข็งของชุมชน สังคม และประเทศชาติ	1.1 ผลักดันให้เกิดการดำเนินงานตามนโยบายหนึ่งมหาวิทยาลัยหนึ่งจังหวัด 1.2 จัดตั้งคณะกรรมการเพื่อสนับสนุนองค์ความรู้วิชาการ ทรัพยากร และผู้เชี่ยวชาญเพื่อการดำเนินงานตามนโยบายหนึ่งมหาวิทยาลัยหนึ่งจังหวัด 1.3 ส่งเสริมให้บุคลากรของมหาวิทยาลัยมีความรู้ความเข้าใจในบทบาทของสถาบันอุดมศึกษาที่จะต้องเข้าถึง เข้าใจ และสัมผัสกับความเป็นจริงของสังคมชุมชนในระดับพื้นที่ 1.4 สนับสนุนให้ทุกหน่วยงานมีบทบาทในการติดตาม วิเคราะห์ การเตือนภัย การแก้ปัญหาและชี้แนะทางเลือกเกี่ยวกับเหตุการณ์ที่มีผลกระทบต่อชีวิตความเป็นอยู่ของประชาชนในระดับชุมชน ท้องถิ่นและประเทศ 1.5 ส่งเสริมวิสาหกิจชุมชน เช่น ทัศนกรรมการเกษตร เป็นต้น

ประเด็นยุทธศาสตร์ที่ 4 (ต่อ)

กลยุทธ์หลัก	กลยุทธ์รอง
2. ดำเนินงานสืบสานโครงการอันเนื่องมาจากพระราชดำริ	1.1 ส่งเสริมและสนับสนุนให้ทุกหน่วยงานดำเนินงาน โครงการ/กิจกรรมที่สืบสานโครงการอันเนื่องมาจากพระราชดำริ 1.2 ส่งเสริมให้บุคลากรและนักศึกษาเข้าร่วมโครงการ/กิจกรรมที่สืบสานโครงการอันเนื่องมาจากพระราชดำริ

<p>ประเด็นยุทธศาสตร์ที่ 5 เสริมสร้างความรู้ ความเข้าใจ ปลุกจิตสำนึก ในการอนุรักษ์ ศิลปวัฒนธรรม เขตชุมชนและสืบสานภูมิปัญญาท้องถิ่น รวมทั้งมีส่วนร่วมในการบริหาร จัดการทรัพยากรธรรมชาติ สิ่งแวดล้อมในท้องถิ่น เพื่อพัฒนาคุณภาพชีวิตและสังคม</p>	
<p>เป้าประสงค์</p> <p>มหาวิทยาลัยเป็นแหล่งเรียนรู้ สืบสานและเผยแพร่ศิลปวัฒนธรรมและมีศูนย์การ อนุรักษ์ทรัพยากรธรรมชาติและสิ่งแวดล้อม</p>	
กลยุทธ์หลัก	กลยุทธ์รอง
<p>1. ส่งเสริมและสนับสนุนการสืบสานและ เผยแพร่ศิลปวัฒนธรรม</p>	<p>1.1 จัดทำแผนพัฒนาศิลปวัฒนธรรม</p> <p>1.2 สร้างความรู้ความเข้าใจให้กับ นักศึกษา บุคลากร และบุคคลทั่วไป ให้มีจิตสำนึกใน การสืบสาน อนุรักษ์และเผยแพร่ความเป็น ไทย และความหลากหลายทางวัฒนธรรม</p> <p>1.3 ส่งเสริมสนับสนุนให้มีการจัดกิจกรรม ทางศิลปวัฒนธรรม</p> <p>1.4 สร้างเครือข่ายเพื่อสืบสานและเผยแพร่ งานด้านศิลปวัฒนธรรม</p> <p>1.5 พัฒนาแหล่งเรียนรู้ทางวัฒนธรรม สำหรับเยาวชน ชุมชน และท้องถิ่น</p>
<p>2. ส่งเสริมและสนับสนุนการอนุรักษ์ ทรัพยากรธรรมชาติและสิ่งแวดล้อม</p>	<p>2.1 จัดทำแผนพัฒนาด้านสิ่งแวดล้อม พลังงานทดแทน และการเปลี่ยนแปลงของ บรรยากาศ</p> <p>2.2 สร้างความรู้ความเข้าใจให้กับนักศึกษา บุคลากร และบุคคลทั่วไป ให้มีจิตสำนึกใน การอนุรักษ์ทรัพยากรธรรมชาติ และ สิ่งแวดล้อม</p> <p>2.3 สร้างเครือข่ายในการอนุรักษ์พลังงาน สิ่งแวดล้อมและการเปลี่ยนแปลงบรรยากาศ</p>

ประเด็นยุทธศาสตร์ที่ 6 พัฒนาระบบบริหารจัดการของมหาวิทยาลัยให้มีคุณภาพ โดยยึดหลักการบริหารจัดการบ้านเมืองที่ดี	
เป้าหมาย มหาวิทยาลัยบริหารจัดการตามหลักการบริหารจัดการบ้านเมืองที่ดี	
กลยุทธ์หลัก	กลยุทธ์รอง
1. จัดการบริหารจัดการที่ดี	1.1 พัฒนาระบบการบริหารงานของมหาวิทยาลัยโดยยึดหลักธรรมาภิบาล 1.2 พัฒนาโครงสร้างการบริหารจัดการมหาวิทยาลัย 1.3 จัดทำแผนกลยุทธ์ด้านจรรยาบรรณ
2. สร้างสุนทรียภาพในมหาวิทยาลัย	2.1 พัฒนา ปรับปรุงอาคารสถานที่ ห้องเรียน ห้องปฏิบัติการให้มีความเหมาะสมปลอดภัยและมีความพร้อมต่อการจัดการเรียนการสอน 2.2 พัฒนา ปรับปรุงสภาพแวดล้อมภายในมหาวิทยาลัยให้สวยงาม มีเอกลักษณ์และเอื้อต่อการสร้างบรรยากาศทางวิชาการ
3. ส่งเสริมสนับสนุนให้มหาวิทยาลัยเป็นมหาวิทยาลัยสารสนเทศ	3.1 จัดทำแผนพัฒนามหาวิทยาลัยสู่การเป็นมหาวิทยาลัยสารสนเทศ 3.2 พัฒนาโครงสร้างระบบเทคโนโลยีสารสนเทศให้มีคุณภาพสามารถใช้ประโยชน์ในการบริหารจัดการและการเรียนการสอนได้เต็มศักยภาพ 3.3 พัฒนาประสิทธิภาพและเสถียรภาพของการให้บริการด้านเทคโนโลยีสารสนเทศให้ครอบคลุมทุกพื้นที่ของมหาวิทยาลัย

ประเด็นยุทธศาสตร์ที่ 6 (ต่อ)

กลยุทธ์หลัก	กลยุทธ์รอง
4. ให้มีการเตรียมการเป็นสถาบันในกำกับ	4.1 จัดกิจกรรมให้ความรู้ความเข้าใจแก่บุคลากรทุกฝ่าย 4.2 ดำเนินการให้มีคณะกรรมการเพื่อเตรียมการเป็นสถาบันในกำกับ
5. ส่งเสริมและสนับสนุนการพัฒนาบุคลากรของมหาวิทยาลัยอย่างเป็นระบบ	5.1 จัดทำแผนพัฒนาบุคลากร 5.2 ส่งเสริมให้บุคลากรทุกระดับได้รับการพัฒนาอย่างเท่าเทียมกัน
6. ดำเนินการประกันคุณภาพการศึกษาทั้งภายในและภายนอกอย่างมีประสิทธิภาพ	6.1 สร้างความเข้าใจในการประกันคุณภาพการศึกษาของมหาวิทยาลัยให้กับนักศึกษาและบุคลากร 6.2 ส่งเสริมให้การดำเนินงานของทุกฝ่ายในมหาวิทยาลัยมีประสิทธิภาพ สามารถสนับสนุนให้เกิดคุณภาพต่อการจัดการศึกษาของมหาวิทยาลัยอย่างแท้จริง
7. เร่งรัดการย้ายการจัดการศึกษาไปวิทยาเขตสะลวง-ชี้เหล็ก	7.1 จัดทำแผนการย้ายการจัดการศึกษาไปวิทยาเขตสะลวง-ชี้เหล็ก 7.2 จัดทำแผนพัฒนาพื้นที่วิทยาเขตสะลวง-ชี้เหล็ก ให้สามารถรองรับการจัดการ ศึกษาได้อย่างเป็นรูปธรรม 7.3 สร้าง ความเข้าใจให้กับ นักศึกษาบุคลากรและประชาชนทั่วไปถึงประโยชน์และความสำคัญในการ จัดการศึกษาที่วิทยาเขตสะลวง-ชี้เหล็ก

บทที่ 4

เป้าประสงค์ ตัวชี้วัด และผู้รับผิดชอบในการดำเนินงานตามแผนยุทธศาสตร์มหาวิทยาลัยราชภัฏเชียงใหม่

ประเด็นยุทธศาสตร์ที่ 1 ผลผลิตบัณฑิตและการสร้างโอกาสทางการศึกษา ตามความต้องการของท้องถิ่น ให้มีคุณภาพมาตรฐานทางวิชาการ และวิชาชีพ

เป้าประสงค์	ตัวชี้วัด	ข้อมูลพื้นฐาน	เป้าหมาย					กลยุทธ์หลัก/ กลยุทธ์รอง	กิจกรรม/โครงการริเริ่ม (Strategic initiative)	ผู้รับผิดชอบ
			54	55	56	57	58			
1. หลักสูตรที่ตอบสนองความต้องการของท้องถิ่นเป็นไปตามกรอบมาตรฐานคุณวุฒิระดับอุดมศึกษา	1.1 จำนวนหลักสูตรที่ได้รับการรับรองจาก สกอ. และ/หรือ องค์การวิชาชีพ 1.2 จำนวนหลักสูตรที่ได้รับการพัฒนา	38 43	20 20	5 6	1 1	10 20	15 20	1. จัดการศึกษาทั้งระดับปริญญาตรีและระดับบัณฑิตศึกษาทั้งในและนอกที่ตั้ง ที่มีคุณภาพเป็นไปตามกรอบมาตรฐานคุณวุฒิระดับอุดมศึกษา เพื่อผลิตบัณฑิตให้เป็นไปตามความต้องการของท้องถิ่น 1.1 เร่งรัดให้มีการปรับปรุงและพัฒนาหลักสูตร	- โครงการอบรมสัมมนา แนวทางการพัฒนา	1 รองอธิการบดี รับผิดชอบงาน วิชาการ 2 รองอธิการบดี รับผิดชอบงาน กิจการนักศึกษา 3 ผู้ช่วย อธิการบดีฝ่าย วางแผนและ พัฒนา

เป้าประสงค์	ตัวชี้วัด	ข้อมูลพื้นฐาน	เป้าหมาย					กลยุทธ์หลัก/ กลยุทธ์รอง	กิจกรรม/โครงการริเริ่ม (Strategic initiative)	ผู้รับผิดชอบ
			54	55	56	57	58			
								ทุกระดับให้ได้มาตรฐาน และตอบสนองความ ต้องการของท้องถิ่น	หลักสูตรที่ตอบสนองความ ต้องการของท้องถิ่น - โครงการปรับปรุงและ พัฒนาหลักสูตรให้ สอดคล้องกับการ เปลี่ยนแปลงของเศรษฐกิจ และสังคม	4 คณบดีคณะ / วิทยาลัย 5 ผู้อำนวยการ สำนักส่งเสริม วิชาการ 6 ผู้อำนวยการ สำนัก/สถาบัน
2. นักศึกษาระดับ บัณฑิตศึกษามี คุณภาพได้ มาตรฐาน	2.1 ระดับความพึง พอใจของผู้ใช้ บัณฑิต ระดับ บัณฑิตศึกษา	4.46	4.51	4.51	4.51	4.51	4.51	1.2 พัฒนาอาจารย์ ผู้สอนระดับบัณฑิตศึกษา ให้มีคุณภาพ	- คัดสรรและสนับสนุนให้ผู้ มีความรู้ ความสามารถ รวมทั้งชาวต่างประเทศที่มี ความเชี่ยวชาญในสาขาวิชา ต่าง ๆ เข้าสู่ระบบการเรียน การสอนระดับบัณฑิตศึกษา	
3. การจัดการ ศึกษานอกสถานที่ ที่ตั้งที่มีคุณภาพ	3.1 ระดับความ พึงพอใจของ ประชาชนและ หน่วยงานในท้องถิ่น ที่มีต่อการจัดการ	N/A	3.51	3.60	3.65	3.70	3.75	1.3 จัดทำแผนพัฒนา คุณภาพการจัดการศึกษา นอกสถานที่ตั้ง - ให้ชุมชนและ ท้องถิ่น มีส่วนร่วมในการ	- พัฒนาศูนย์จัดการ ศึกษา นอกสถานที่ตั้งให้มีความ พร้อมต่อการจัดการศึกษา - จัดการเรียนการสอนตาม ความต้องการของท้องถิ่น	

เป้าประสงค์	ตัวชี้วัด	ข้อมูลพื้นฐาน	เป้าหมาย					กลยุทธ์หลัก/ กลยุทธ์รอง	กิจกรรม/โครงการริเริ่ม (Strategic initiative)	ผู้รับผิดชอบ
			54	55	56	57	58			
									- จัดกิจกรรมเพื่อพัฒนา ศิษย์เก่าด้านวิชาการและ วิชาชีพครู	
5. นักศึกษาและ บัณฑิตมีความรู้ ความสามารถ และมีคุณสมบัติ ตามอัตลักษณ์ของ มหาวิทยาลัยที่ เป็นไปตามความ ต้องการของ ท้องถิ่น	5.1 จำนวนนักศึกษา และบัณฑิตที่ได้รับ รางวัลหรือประกาศ เกียรติคุณเกี่ยวกับ ความรู้ความสามารถ ด้านต่างๆ และความ เป็นคนดี	32	35	38	42	46	50	3. ผลลัพธ์ที่คาดหวัง สอดคล้องกับอัตลักษณ์ 3.1 จัดทำแผนพัฒนา นักศึกษาให้เป็นคนดีของ ท้องถิ่น 3.2 พัฒนาความรู้ความ สามารถของนักศึกษา เพื่อให้เป็นบัณฑิตที่สมบูรณ์	- จัดกิจกรรมเสริม หลักสูตรให้แก่นักศึกษา เพื่อให้นักศึกษามีทักษะ ชีวิต ทักษะสังคม เป็นคนดี ของท้องถิ่นและปมเพาะ คุณลักษณะ ให้บัณฑิตเป็น มนุษย์ที่สมบูรณ์ - กำหนดให้มีระบบการรับ และการดูแลนักศึกษา - กิจกรรมศิษย์เก่าสัมพันธ์	
	5.2 ระดับความ พึงพอใจของ นักศึกษาและ	3.41	3.51	3.55	3.60	3.65	3.70		- สำรวจความพึงพอใจของ ผู้ใช้บัณฑิตและนักศึกษา	

เป้าประสงค์	ตัวชี้วัด	ข้อมูลพื้นฐาน	เป้าหมาย					กลยุทธ์หลัก/ กลยุทธ์รอง	กิจกรรม/โครงการริเริ่ม (Strategic initiative)	ผู้รับผิดชอบ
			54	55	56	57	58			
	บัณฑิตต่อการจัดการเรียนการสอนและการสนับสนุนการเรียนการสอน									
	5.3 ระดับความพึงพอใจของนักศึกษาต่อระบบการดูแลนักศึกษา	N/A	3	3.51	3.8	4.2	4.51			
	5.4 ร้อยละของบัณฑิตที่ได้อ่านทำหรือประกอบอาชีพอิสระภายในระยะเวลา 1 ปี	74.98	75	75	80	80	80			
	5.5 ระดับความพึงพอใจของผู้ใช้บัณฑิต	4.04	4.10	4.15	4.20	4.25	4.30			

เป้าประสงค์	ตัวชี้วัด	ข้อมูลพื้นฐาน	เป้าหมาย					กลยุทธ์หลัก/ กลยุทธ์รอง	กิจกรรม/โครงการริเริ่ม (Strategic initiative)	ผู้รับผิดชอบ
			54	55	56	57	58			
6. กระบวนการจัดการเรียนการสอนที่มีคุณภาพสอดคล้องกับเอกลักษณ์ของมหาวิทยาลัย	6.1 ร้อยละของนักศึกษาที่เข้าร่วมกิจกรรมในท้องถิ่น	N/A	50	55	60	65	70	4. ดำเนินงานให้สอดคล้องเอกลักษณ์ 4.1 จัดให้ทุกหน่วยงานทำกิจกรรมมุ่งสู่การแก้ปัญหาและพัฒนาท้องถิ่นอย่างแท้จริง 4.2 จัดให้ทุกสาขาวิชาต้องกำหนดกิจกรรมที่ปฏิบัติร่วมกับท้องถิ่นและการเรียนรู้ เข้าใจท้องถิ่นของนักศึกษาเป็นกิจกรรมที่ทุกสาขาวิชาต้องปฏิบัติ	- พัฒนาและปรับปรุงหลักสูตรตามความต้องการของท้องถิ่นและให้ปฏิบัติตามมาตรฐานตามวิชาการและวิชาชีพ - กิจกรรมค่ายอาสาเพื่อพัฒนาท้องถิ่น	
	6.2 ระดับความพึงพอใจของประชาชนในท้องถิ่นต่อการดำเนินงานของมหาวิทยาลัย	N/A	3.51	3.75	4	4.25	4.51			

ประเด็นยุทธศาสตร์ที่ 2 สร้างความเป็นเลิศด้านวิชาการและภาษาด้วยแหล่งการเรียนรู้ และเครือข่ายความร่วมมือทั้งในและต่างประเทศ

เป้าประสงค์	ตัวชี้วัด	ข้อมูลพื้นฐาน	เป้าหมาย					กลยุทธ์หลัก/ กลยุทธ์รอง	กิจกรรม/โครงการริเริ่ม (Strategic initiative)	ผู้รับผิดชอบ
			54	55	56	57	58			
1. มหาวิทยาลัยมี ความเป็นเลิศ ทางด้านภาษา	1.1 จำนวน นักศึกษาและศิษย์ เก่าที่ได้รับรางวัล ด้านภาษา 1.2 ระดับความ พึงพอใจของผู้ใช้ บัณฑิตด้านภาษา 1.3 ร้อยละของ นักศึกษาที่สอบ ผ่านการทดสอบ ด้านภาษา	N/A 3.61 69.29	5 3.8 70	10 4 72	15 4.2 74	20 4.5 76	25 4.5 78	1. พัฒนาความเป็นเลิศ ทางด้านภาษา 1.1 จัดทำการวิเคราะห์ จุดแข็งจุดอ่อน โอกาส อุปสรรคของการจัดการ เรียนการสอนภาษา 1.2 จัดทำแผนพัฒนา นักศึกษาสู่ความเป็นเลิศ ด้านภาษา 1.3 จัดกิจกรรม/โครงการ เพื่อพัฒนาศักยภาพของ นักศึกษาและอาจารย์สู่ความ เป็นเลิศด้านภาษา	- สํารวจความสำเร็จของ ศิษย์เก่าด้านภาษาที่ประสบ ความสำเร็จในการทำงาน - สํารวจความพึงพอใจของ ผู้ใช้บัณฑิตด้านภาษา - จัดให้นักศึกษาด้านภาษา ทดสอบความสามารถด้าน ภาษาโดยใช้ข้อสอบ มาตรฐาน - โครงการพัฒนาการ จัดการเรียนการสอนภาษา สู่ความเป็นเลิศ - โครงการส่งเสริมศักยภาพ เพื่อการแข่งขันทางด้านภาษา	1 รองอธิการบดี รับผิดชอบงาน วิชาการ 2 คณบดีคณะ มนุษยศาสตร์ และสังคม ศาสตร์ 3 ผู้อำนวยการ สถาบันภาษา ศิลปะและ วัฒนธรรม 4 ผู้อำนวยการ วิทยาลัย นานาชาติ

เป้าประสงค์	ตัวชี้วัด	ข้อมูลพื้นฐาน	เป้าหมาย					กลยุทธ์หลัก/ กลยุทธ์รอง	กิจกรรม/โครงการริเริ่ม (Strategic initiative)	ผู้รับผิดชอบ
			54	55	56	57	58			
								1.4 พัฒนาแหล่ง สนับสนุนการเรียนรู้และ สภาพแวดล้อมการเรียนรู้ ภาษา 1.5 ประเมินความสำเร็จ กิจกรรม/โครงการตาม เป้าประสงค์		
2. นักศึกษาและบุคลากรทุกฝ่ายในมหาวิทยาลัยมีความพร้อมเพื่อเข้าสู่ประชาคมอาเซียน	2.1 ร้อยละของนักศึกษาและบุคลากรที่ผ่านการอบรมความรู้เรื่องประชาคมอาเซียน 2.2 จำนวนบุคลากรที่ไปศึกษาแลกเปลี่ยนในต่างประเทศ	30	40	50	60	70	80	2. เตรียมการเข้าสู่ประชาคมอาเซียน 2.1 พัฒนาหลักสูตรนานาชาติ เพื่อผลิตบุคลากรตามความต้องการของประเทศ และกลุ่มประชาคมอาเซียน 2.2 จัดทำแผน พัฒนาความพร้อมของนักศึกษาและบุคลากรทุกฝ่ายให้มี	- จัดการอบรมให้ความรู้แก่นักศึกษาและบุคลากร - จัดการอบรมให้ความรู้แก่ประชาชนทั่วไป - จัดสภาพแวดล้อมภายในมหาวิทยาลัยเพื่อเตรียมความพร้อมเข้าสู่ประชาคมอาเซียน	

เป้าประสงค์	ตัวชี้วัด	ข้อมูลพื้นฐาน	เป้าหมาย					กลยุทธ์หลัก/ กลยุทธ์รอง	กิจกรรม/โครงการริเริ่ม (Strategic initiative)	ผู้รับผิดชอบ
			54	55	56	57	58			
	2.3 จำนวน หลักสูตรนานาชาติ	5	6	7	8	9	10	ความรู้ ความเข้าใจ เกี่ยวกับประชาคมอาเซียน	- ส่งเสริมให้บุคลากรทุก ฝ่ายได้รับการพัฒนา ศึกษา ดูงานประเทศกลุ่มใน อาเซียน	
3. มีเครือข่าย ความร่วมมือทาง วิชาการทั้งในและ ต่างประเทศ	3.1 จำนวนโครงการ ความร่วมมือทั้ง ในและต่างประเทศ 3.2 จำนวน นักศึกษาแลกเปลี่ยน จากต่างประเทศ	14 138	16 150	18 160	20 170	22 180	24 190	3. สร้างเครือข่ายทั้งใน และต่าง ประเทศ 3.1 จัดกิจกรรมที่สร้าง ความสัมพันธ์ระหว่าง ประเทศ 3.2 สร้างเครือข่าย ความร่วมมือกับ ต่างประเทศ เพื่อให้มีการ แลกเปลี่ยนนักศึกษาและ บุคลากรทางด้านวิชาการ และด้านภาษาร่วมกัน	- จัดกิจกรรมเชื่อม ความสัมพันธ์ระหว่าง ประเทศ - สร้างเครือข่ายความ ร่วมมือกับต่างประเทศ	

ประเด็นยุทธศาสตร์ที่ 3 ส่งเสริมและสนับสนุนการวิจัยเพื่อสร้างองค์ความรู้ บริการวิชาการ และนำผลมาบูรณาการกับการเรียนการสอน เพื่อพัฒนาท้องถิ่นอย่างยั่งยืน

เป้าประสงค์	ตัวชี้วัด	ข้อมูลพื้นฐาน	เป้าหมาย					กลยุทธ์หลัก/ กลยุทธ์รอง	กิจกรรม/โครงการริเริ่ม (Strategic initiative)	ผู้รับผิดชอบ
			54	55	56	57	58			
1. งานวิจัยที่มีคุณภาพเพื่อแก้ปัญหาและพัฒนาท้องถิ่นอย่างยั่งยืน	1.1 ร้อยละของงานวิจัยที่ตีพิมพ์ เผยแพร่ หรือ จดสิทธิบัตร อนุสิทธิบัตร	15	20	22	25	28	30	1. ส่งเสริมสนับสนุน การดำเนินงานวิจัยให้มีคุณภาพ 1.1 จัดทำแผน พัฒนางานวิจัยของมหาวิทยาลัย 1.2 ส่งเสริมการพัฒนา งานวิจัยและนวัตกรรมที่ดีมีคุณภาพและสามารถนำมา ประยุกต์ใช้ในการแก้ปัญหา และพัฒนาท้องถิ่นได้	- ส่งเสริมการพัฒนา งานวิจัยและนวัตกรรมที่ดีมีคุณภาพและสามารถนำมา ประยุกต์ใช้ในการแก้ปัญหา และพัฒนาท้องถิ่นได้ - สํารวจความพึงพอใจของ อาจารย์และบุคลากรต่อ การสนับสนุนการทำงาน วิจัย - อบรม ให้ความรู้แก่ อาจารย์และบุคลากร	1 ผู้อำนวยการ สถาบันวิจัยและพัฒนา 2 คณบดีคณะ / วิทยาลัย 3 ผู้อำนวยการ สำนัก/สถาบัน
	1.2 ร้อยละของ ผลงานวิจัยที่นำไปใช้ประโยชน์	10	12	15	18	20	22			
	1.3 ร้อยละความพึงพอใจของ อาจารย์และบุคลากรต่อการสนับสนุนการทำงานวิจัย	N/A	60	65	70	75	80			

เป้าประสงค์	ตัวชี้วัด	ข้อมูลพื้นฐาน	เป้าหมาย					กลยุทธ์หลัก/ กลยุทธ์รอง	กิจกรรม/โครงการริเริ่ม (Strategic initiative)	ผู้รับผิดชอบ
			54	55	56	57	58			
	1.4 ร้อยละการเพิ่มขึ้นของงบประมาณด้านการวิจัยที่ได้รับจัดสรร เทียบกับจำนวนบุคลากรทั้งหมด	27,800 บาท	5	10	15	20	25	<p>1.3 ส่งเสริมการเผยแพร่ผลงานวิจัยในระดับท้องถิ่น ระดับชาติ ภูมิภาค และนานาชาติ</p> <p>1.4 สร้างเครือข่ายภาคีการวิจัยในระดับท้องถิ่น ระดับชาติ ภูมิภาค และนานาชาติ</p> <p>1.5 พัฒนาระบบบริหารจัดการงานวิจัยให้มีคุณภาพในทุกกระดับ</p> <p>1.6 พัฒนาระบบบริการ ให้ บริการวิชาการ และ ประสานความร่วมมือกับหน่วยงานทั้งภายในและภายนอก เพื่อระดมทรัพยากรในการให้บริการอย่างมีประสิทธิภาพ</p>	<ul style="list-style-type: none"> - ส่งเสริมให้มีนักวิจัยเพิ่มขึ้นและสำรวจจำนวนนักวิจัย - ส่งเสริมให้มีปัจจัยสนับสนุนที่เอื้อต่อการทำวิจัย - สร้างเครือข่ายนักวิจัยทั้งภายในและภายนอกมหาวิทยาลัย 	

เป้าประสงค์	ตัวชี้วัด	ข้อมูลพื้นฐาน	เป้าหมาย					กลยุทธ์หลัก/ กลยุทธ์รอง	กิจกรรม/โครงการริเริ่ม (Strategic initiative)	ผู้รับผิดชอบ
			54	55	56	57	58			
2. การบูรณาการงานวิจัย การบริการวิชาการกับเรียนการสอน	2.1 ร้อยละของผลงานวิจัย การบริการวิชาการที่บูรณาการกับการเรียนการสอน	10	12	20	20	20	20	2. ส่งเสริมให้มีการนำผลงานวิจัย การบริการวิชาการ มาบูรณาการกับการเรียนการสอนอย่างเป็นรูปธรรม	- ส่งเสริมให้มีการนำผลงานวิจัย การบริการวิชาการมาบูรณาการกับการเรียนการสอนอย่างเป็นรูปธรรม	

ประเด็นยุทธศาสตร์ที่ 4 พัฒนาและส่งเสริมความเข้มแข็งของชุมชน สังคมและประเทศชาติ รวมทั้งสืบสานโครงการอันเนื่องมาจากพระราชดำริ

เป้าประสงค์	ตัวชี้วัด	ข้อมูลพื้นฐาน	เป้าหมาย					กลยุทธ์หลัก/ กลยุทธ์รอง	กิจกรรม/โครงการริเริ่ม (Strategic initiative)	ผู้รับผิดชอบ
			54	55	56	57	58			
1. มหาวิทยาลัยเป็นสถาบันการศึกษาที่พัฒนาและส่งเสริมความเข้มแข็งของชุมชน สังคม และประเทศชาติ	1.1 จำนวนโครงการที่สามารถพัฒนาและส่งเสริมความเข้มแข็งของชุมชน ท้องถิ่น ประเทศชาติ 1.2 ร้อยละของบุคลากรในมหาวิทยาลัยมีความรู้ความเข้าใจในบทบาทของสถาบันอุดมศึกษาที่จะต้องเข้าถึง เข้าใจ และสัมผัสกับความ	5 N/A	9 50	10 55	12 60	14 65	16 70	1. ดำเนินการพัฒนาและส่งเสริมความเข้มแข็งของชุมชน สังคม และประเทศชาติ 1.1 ผลักดันให้เกิดการดำเนินงานตามนโยบายหนึ่งมหาวิทยาลัยหนึ่งจังหวัด 1.2 จัดตั้งคณะกรรมการเพื่อสนับสนุนองค์ความรู้วิชาการ ทรัพยากร และผู้เชี่ยวชาญ เพื่อการดำเนินงานตามนโยบายหนึ่งมหาวิทยาลัยหนึ่งจังหวัด 1.3 ส่งเสริมให้บุคลากรของมหาวิทยาลัยมีความรู้	- สืบหาปัญหาและความต้องการของชุมชน ท้องถิ่น ประเทศชาติ - โครงการพัฒนาและส่งเสริมความเข้มแข็งของชุมชน ท้องถิ่น ประเทศชาติ - จัดให้มีการนำผลงานของอาจารย์และบุคลากรสู่การบริการวิชาการที่เป็นประโยชน์และตรงกับความ	1 รองอธิการบดี รับผิดชอบงาน กิจการสภา มหาวิทยาลัย 2 รองอธิการบดี รับผิดชอบงาน กิจการนักศึกษา 3 คณบดีคณะ / วิทยาลัย 4 ผู้อำนวยการ สำนัก/สถาบัน

เป้าประสงค์	ตัวชี้วัด	ข้อมูลพื้นฐาน	เป้าหมาย					กลยุทธ์หลัก/ กลยุทธ์รอง	กิจกรรม/โครงการริเริ่ม (Strategic initiative)	ผู้รับผิดชอบ
			54	55	56	57	58			
	เป็นจริงของสังคม ชุมชนในระดับพื้นที่ 1.3 ร้อยละของ ความพึงพอใจของ ประชาชนในชุมชน ท้องถิ่นกลุ่ม เป้าหมายต่อการ พัฒนาและสร้าง ความเข้มแข็งของ ชุมชน	N/A	50	55	60	65	70	<p>ความเข้าใจในบทบาทของสถาบันอุดมศึกษาที่จะต้องเข้าถึง เข้าใจ และสัมผัสกับความเป็นจริงของสังคมชุมชนในระดับพื้นที่</p> <p>1.4 สนับสนุนให้ทุกหน่วยงานมีบทบาทในการติดตาม วิเคราะห์ การเตือนภัย การแก้ปัญหาและชี้แนะทางเลือกเกี่ยวกับเหตุการณ์ที่มีผลกระทบต่อชีวิตความเป็นอยู่ของประชาชนในระดับชุมชน ท้องถิ่นและประเทศ</p> <p>1.5 ส่งเสริมวิสาหกิจชุมชน เช่น ทัศนกรรมการเกษตร เป็นต้น</p>	ต้องการของชุมชน ท้องถิ่น ประเทศไทย	

เป้าประสงค์	ตัวชี้วัด	ข้อมูลพื้นฐาน	เป้าหมาย					กลยุทธ์หลัก/ กลยุทธ์รอง	กิจกรรม/โครงการริเริ่ม (Strategic initiative)	ผู้รับผิดชอบ
			54	55	56	57	58			
2. การสืบสาน โครงการอันเนื่อง มาจากพระราชดำริ เป็นภารกิจที่สำคัญ ของมหาวิทยาลัย	2.1 จำนวน โครงการที่ร่วมสืบ สานโครงการ อันเนื่องมาจาก พระราชดำริ 2.2 จำนวน บุคลากรและ นักศึกษาเข้าร่วม โครงการ/กิจกรรม ที่สืบสานโครงการ อันเนื่องมาจาก พระราชดำริ	3 N/A	6	7	8	9	10	2. ดำเนินงานสืบสาน โครงการอันเนื่องมาจาก พระราชดำริ 2.1 ส่งเสริมและ สนับสนุนให้ทุกหน่วยงาน ดำเนินงาน โครงการ/ กิจกรรมที่สืบสานโครงการ อันเนื่องมาจากพระราชดำริ 2.2 ส่งเสริมให้ บุคลากรและนักศึกษาเข้า ร่วมโครงการ/กิจกรรมที่ สืบสานโครงการอันเนื่อง มาจากพระราชดำริ	- ให้ความรู้ความเข้าใจ เกี่ยวกับโครงการอัน เนื่องมาจากพระราชดำริแก่นักศึกษา บุคลากรทุกฝ่าย - จัดกิจกรรมสืบสาน โครงการอันเนื่องมา จาก พระราชดำริ - สนับสนุนให้บุคลากรและ นักศึกษาเข้าร่วมโครงการ/ กิจกรรมที่สืบสานโครงการ อันเนื่องมาจากพระราชดำริ	

ประเด็นยุทธศาสตร์ที่ 5 เสริมสร้างความรู้ ความเข้าใจ ปฏิบัติดีสำนึกในการอนุรักษ์ศิลปวัฒนธรรมเชิดชูและสืบสานภูมิปัญญาท้องถิ่น
รวมทั้งมีส่วนร่วมในการบริหารจัดการทรัพยากรธรรมชาติสิ่งแวดล้อมในท้องถิ่นเพื่อพัฒนาคุณภาพชีวิตและสังคม

เป้าประสงค์	ตัวชี้วัด	ข้อมูลพื้นฐาน	เป้าหมาย					กลยุทธ์หลัก/ กลยุทธ์รอง	กิจกรรม/โครงการริเริ่ม (Strategic initiative)	ผู้รับผิดชอบ
			54	55	56	57	58			
มหาวิทยาลัยเป็นแหล่งเรียนรู้ สืบสานและเผยแพร่ศิลปวัฒนธรรมและมีศูนย์การอนุรักษ์ทรัพยากรธรรมชาติและสิ่งแวดล้อม	1.1 ร้อยละความพึงพอใจของนักศึกษา บุคลากรและชุมชน ต่อแหล่งเรียนรู้ด้านศิลปวัฒนธรรม 1.2 ร้อยละของโครงการหรือกิจกรรมด้านศิลปวัฒนธรรมต่อโครงการทั้งหมด	80	82	84	86	88	90	1. ส่งเสริมและสนับสนุนการสืบสานและเผยแพร่ศิลปวัฒนธรรม 1.1 จัดทำแผน พัฒนาศิลปวัฒนธรรม 1.2 สร้างความรู้ความเข้าใจให้กับ นักศึกษา บุคลากร และบุคคลทั่วไปให้มีจิตสำนึกในการสืบสานอนุรักษ์และเผยแพร่ความ เป็นไทยและความหลากหลายทางวัฒนธรรม 1.3 ส่งเสริมสนับสนุนให้มีการจัดกิจกรรมทางศิลปวัฒนธรรม	- สํารวจความพึงพอใจของนักศึกษา บุคลากรและประชาชนทั่วไปต่อการสืบสานและเผยแพร่ศิลปะ-วัฒนธรรมของมหาวิทยาลัย - สํารวจความพึงพอใจของนักศึกษา บุคลากรและประชาชน ต่อการมีส่วนร่วมในการบริหารจัดการทรัพยากร ธรรมชาติและสิ่งแวดล้อมในท้องถิ่น	1 ผู้อำนวยการสถาบันภาษา ศิลปะและวัฒนธรรม 2 คณบดีคณะ/วิทยาลัย 3 ผู้อำนวยการสำนัก/สถาบัน

เป้าประสงค์	ตัวชี้วัด	ข้อมูลพื้นฐาน	เป้าหมาย					กลยุทธ์หลัก/กลยุทธ์รอง	กิจกรรม/โครงการริเริ่ม (Strategic initiative)	ผู้รับผิดชอบ
			54	55	56	57	58			
	1.3 จำนวน เครือข่ายด้าน ศิลปวัฒนธรรม	3	5	7	9	11	15	1.4 สร้างเครือข่ายเพื่อ สืบสานและเผยแพร่งาน ด้านศิลปวัฒนธรรม 1.5 พัฒนาแหล่งเรียนรู้ ทางวัฒนธรรมสำหรับ เยาวชน ชุมชน และท้องถิ่น	- สํารวจความพึงพอใจ ของนักศึกษาและบุคลากร ต่อการดำเนินงานและ ประโยชน์ที่ได้รับ - พัฒนาและปรับปรุง หลักสูตรอบรมระยะสั้น ตามความต้องการของ ท้องถิ่น - สํารวจความพึงพอใจ ของนักศึกษาต่ออาจารย์ และสิ่งสนับสนุนการเรียน การสอน - จัดอบรมพัฒนาอาจารย์ และบุคลากร	
	1.4 ร้อยละความ พึงพอใจของ นักศึกษา บุคลากร และประชาชน ต่อ การมีส่วนร่วมใน การบริหารจัดการ ศิลปวัฒนธรรมใน ท้องถิ่น	80	82	84	86	88	90			
	1.5 ร้อยละของ อาจารย์ที่มีผลงาน ด้านศิลปวัฒนธรรม	10	14	17	20	23	25			

เป้าประสงค์	ตัวชี้วัด	ข้อมูลพื้นฐาน	เป้าหมาย					กลยุทธ์หลัก/กลยุทธ์รอง	กิจกรรม/โครงการริเริ่ม (Strategic initiative)	ผู้รับผิดชอบ
			54	55	56	57	58			
	1.6 ระดับความพึงพอใจของนักศึกษา บุคลากร ต่อการมีส่วนร่วมในการบริหารจัดการทรัพยากรธรรมชาติและสิ่งแวดล้อมในท้องถิ่น	N/A	3	3.5	4	4.5	4.5	2. ส่งเสริมและสนับสนุนการอนุรักษ์ทรัพยากรธรรมชาติและสิ่งแวดล้อม 2.1 จัดทำแผน พัฒนาด้านสิ่งแวดล้อมพลังงานทดแทนและการเปลี่ยนแปลงของบรรยากาศ 2.2 สร้างความรู้ความเข้าใจให้กับนักศึกษา บุคลากร และบุคคลทั่วไป ให้มีจิตสำนึกในการอนุรักษ์ทรัพยากรธรรมชาติและสิ่งแวดล้อม 2.3 สร้างเครือข่ายในการอนุรักษ์พลังงาน สิ่งแวดล้อมและการเปลี่ยนแปลงบรรยากาศ		
	1.7 ร้อยละของงบประมาณในการจัดโครงการหรือกิจกรรมด้านอนุรักษ์ ทรัพยากรธรรมชาติและสิ่งแวดล้อมเทียบกับงบประมาณทั้งหมด	1.8	2	2.2	2.6	2.8	3			

เป้าประสงค์	ตัวชี้วัด	ข้อมูล พื้นฐาน	เป้าหมาย					กลยุทธ์หลัก/ กลยุทธ์รอง	กิจกรรม/โครงการริเริ่ม (Strategic initiative)	ผู้รับผิดชอบ
			54	55	56	57	58			
	1.8 จำนวน เครือข่ายด้าน สิ่งแวดล้อม	10	12	14	16	18	20			

ประเด็นยุทธศาสตร์ที่ 6 พัฒนาระบบบริหารจัดการของมหาวิทยาลัยให้มีคุณภาพ โดยยึดหลักการบริหารจัดการบ้านเมืองที่ดี

เป้าประสงค์	ตัวชี้วัด	ข้อมูลพื้นฐาน	เป้าหมาย					กลยุทธ์หลัก/ กลยุทธ์รอง	กิจกรรม/โครงการริเริ่ม (Strategic initiative)	ผู้รับผิดชอบ
			54	55	56	57	58			
มหาวิทยาลัย บริหารจัดการตาม หลักบริหารจัดการ บ้านเมืองที่ดี	1.1 ระดับความสำเร็จในการปฏิบัติ ตามบทบาท หน้าที่ ของอธิการบดี คณบดีและ ผู้อำนวยการ	4.17	4.2	4.3	4.4	4.51	4.51	1. จัดการบริหารจัดการ ที่ดี 1.1 พัฒนาระบบการ บริหารงานของมหาวิทยาลัย โดยยึดหลักธรรมาภิบาล 1.2 พัฒนาโครงสร้าง การบริหารจัดการ มหาวิทยาลัย 1.3 จัดทำแผนกลยุทธ์ ด้านจรรยาบรรณ	- สํารวจความพึงพอใจของ นักศึกษา บุคลากร และ ประชาชนทั่วไปต่อการ บริหารงานของมหาวิทยาลัย - สํารวจความพึงพอใจของ นักศึกษา บุคลากร และ ประชาชนทั่วไปต่อการ ให้บริการของมหาวิทยาลัย - จัดประชุมสัมมนาให้ แก่ อาจารย์และบุคลากร - การอบรมและให้ความรู้ เกี่ยวกับจรรยาบรรณ แก่ บุคลากร	1 อธิการบดี 2 รองอธิการบดี 3 ผู้ช่วย อธิการบดี 4 คณบดีคณะ/ วิทยาลัย 5 ผู้อำนวยการ สำนัก/สถาบัน
	1.2 ระดับความพึง พอใจของบุคลากร นักศึกษาต่อการ บริหารจัดการ มหาวิทยาลัย คณะ วิทยาลัย สถาบัน สำนัก	N/A	3.51	3.75	4	4.25	4.51			

เป้าประสงค์	ตัวชี้วัด	ข้อมูลพื้นฐาน 54	เป้าหมาย					กลยุทธ์หลัก/ กลยุทธ์รอง	กิจกรรม/โครงการริเริ่ม (Strategic initiative)	ผู้รับผิดชอบ
			55	56	57	58	59			
									- จัดการบริหารความเสี่ยง เกี่ยวกับการผิดจรรยาบรรณ	
	1.3 ระดับความพึงพอใจของบุคลากรและนักศึกษาต่อการสร้างสุนทรียภาพในมหาวิทยาลัย	3.35	3.51	3.75	4	4.25	4.51	2. สร้างสุนทรียภาพ ในมหาวิทยาลัย 2.1 พัฒนา ปรับปรุงอาคารสถานที่ ห้องเรียน ห้องปฏิบัติการให้มีความเหมาะสม ปลอดภัยและมีความพร้อมต่อการจัดการเรียนการสอน 2.2 พัฒนา ปรับปรุงสภาพแวดล้อมภายในมหาวิทยาลัยให้สวยงามมีเอกลักษณ์และเอื้อต่อการสร้างบรรยากาศทางวิชาการ	- จัดทำแผนแม่บทในการพัฒนาพื้นที่ 1. โครงการพัฒนาเทคโนโลยีสารสนเทศเพื่อการบริหารจัดการการจัดการเรียนการสอน 2. จัดภูมิทัศน์ให้ร่มรื่น 3. ปรับปรุงสภาพอาคารสถานที่ให้เหมาะสมกับการสนับสนุนการเรียนการสอน	

เป้าประสงค์	ตัวชี้วัด	ข้อมูลพื้นฐาน	เป้าหมาย					กลยุทธ์หลัก/ กลยุทธ์รอง	กิจกรรม/โครงการริเริ่ม (Strategic initiative)	ผู้รับผิดชอบ
			54	55	56	57	58			
	<p>1.4 จำนวนระบบเทคโนโลยีสารสนเทศที่ได้รับการพัฒนาและสามารถนำไปใช้ประโยชน์ในการบริหารงานได้</p> <p>1.5 ระดับความพึงพอใจของบุคลากรที่มีต่อความเพียงพอทันเวลา และมีความสมบูรณ์ของข้อมูล</p>	<p>4 ระบบ</p> <p>N/A</p>	5	6	7	7	7	<p>3. ส่งเสริมสนับสนุนให้มหาวิทยาลัยเป็นมหาวิทยาลัยสารสนเทศ</p> <p>3.1 จัดทำแผนพัฒนามหาวิทยาลัยสู่การเป็นมหาวิทยาลัยสารสนเทศ</p> <p>3.2 พัฒนาโครงสร้างระบบเทคโนโลยีสารสนเทศให้มีคุณภาพสามารถใช้ประโยชน์ในการบริหารจัดการและการเรียนการสอนได้เต็มศักยภาพ</p> <p>3.3 พัฒนาประสิทธิภาพและเสถียรภาพของการให้บริการด้านเทคโนโลยีสารสนเทศให้ครอบคลุมทุกพื้นที่ของมหาวิทยาลัย</p>	<p>- จัดทำแผนพัฒนาเทคโนโลยีสารสนเทศ</p> <p>1. โครงการพัฒนาแผนยุทธศาสตร์เทคโนโลยีสารสนเทศ</p> <p>2. โครงการพัฒนาแผนยุทธศาสตร์ระบบสารสนเทศ</p> <p>3. โครงการพัฒนาระบบสารสนเทศ</p> <p>4. โครงการจัดการฮาร์ดแวร์เพื่อพัฒนาการเรียนการสอน</p> <p>5. โครงการดูแลระบบห้องสมุดอัตโนมัติ</p>	

เป้าประสงค์	ตัวชี้วัด	ข้อมูลพื้นฐาน	เป้าหมาย					กลยุทธ์หลัก/ กลยุทธ์รอง	กิจกรรม/โครงการริเริ่ม (Strategic initiative)	ผู้รับผิดชอบ
			54	55	56	57	58			
								<p>4. ให้มีการเตรียมการเป็นสถาบันในกำกับ</p> <p>4.1 จัดกิจกรรมให้ความรู้ความเข้าใจแก่บุคลากรทุกฝ่าย</p> <p>4.2 ดำเนินการให้มีคณะกรรมการเพื่อเตรียมการเป็นสถาบันในกำกับ</p>	<p>6. โครงการส่งเสริมการเรียนรู้การใช้สารสนเทศ</p> <p>7. โครงการจัดการระบบเครือข่ายคอมพิวเตอร์ไร้สาย</p>	
	1.6 ร้อยละของอาจารย์และบุคลากรที่ได้รับการศึกษาต่อ หรือ	80.76	83	86	89	92	95	5. ส่งเสริมและสนับสนุนการพัฒนาบุคลากรของมหาวิทยาลัยอย่างเป็นระบบ		

เป้าประสงค์	ตัวชี้วัด	ข้อมูลพื้นฐาน	เป้าหมาย					กลยุทธ์หลัก/ กลยุทธ์รอง	กิจกรรม/โครงการริเริ่ม (Strategic initiative)	ผู้รับผิดชอบ
			54	55	56	57	58			
	เข้าประชุม อบรม สัมมนาเพื่อพัฒนา ตนเองในรอบ 1 ปี							5.1 จัดทำแผนพัฒนา บุคลากร 5.2 ส่งเสริมให้บุคลากร ทุกระดับได้รับการพัฒนา อย่างเท่าเทียมกัน	- จัดทำแผนพัฒนาบุคลากร - สนับสนุนให้อาจารย์ และ บุคลากรศึกษาต่อและเข้า ประชุม อบรม สัมมนา	
	1.7 ผลการประเมิน การประกันคุณภาพ การศึกษาทั้งภายใน และภายนอก	4.23/ 4.22 (ภายใน/ ภายนอก)	4.30	4.35	4.40	4.45/ 4.30	4.50	6. ดำเนินการประกัน คุณภาพการศึกษาทั้ง ภายในและภายนอก อย่างมีประสิทธิภาพ 6.1 สร้างความเข้าใจใน การประกันคุณภาพ การศึกษาของมหาวิทยาลัย ให้กับนักศึกษาและ บุคลากร 6.2 ส่งเสริมให้การ ดำเนินงานของทุกฝ่ายใน มหาวิทยาลัยมีประสิทธิภาพ สามารถสนับสนุนให้เกิด	- จัดทำแผนพัฒนาระบบ ประกันคุณภาพการศึกษา ทั้งภายในและภายนอก	

เป้าประสงค์	ตัวชี้วัด	ข้อมูลพื้นฐาน	เป้าหมาย					กลยุทธ์หลัก/ กลยุทธ์รอง	กิจกรรม/โครงการริเริ่ม (Strategic initiative)	ผู้รับผิดชอบ
			54	55	56	57	58			
	1.8 ร้อยละความสำเร็จของการดำเนินการตามแผนการย้ายการจัดการศึกษาไปที่วิทยาเขตสะลง-ซีเหล็ก	N/A	20	30	40	50	60	คุณภาพต่อการจัดการ การศึกษาของมหาวิทยาลัย อย่างแท้จริง 7. เร่งรัดการย้ายการจัด การศึกษาไปวิทยาเขต สะลง-ซีเหล็ก 7.1 ดำเนินการตาม แผนการย้ายการจัด การศึกษาไปวิทยาเขต สะลง-ซีเหล็ก	- จัดทำแผนการย้ายการ จัดการศึกษาไปยังวิทยาเขต สะลง-ซีเหล็ก - ย้ายการจัดการศึกษาไป ยังวิทยาเขตสะลง-ซีเหล็ก	
	1.9 ร้อยละของการดำเนินงานพัฒนาพื้นที่ที่เป็นไปตามระยะเวลาซึ่งกำหนดในผังแม่บท	N/A	40	60	65	75	80	7.2 จัดทำแผนพัฒนา พื้นที่วิทยาเขตสะลง- ซีเหล็ก ให้สามารถรองรับ การจัดการ ศึกษาได้อย่าง เป็นรูปธรรม	- จัดทำแผนพัฒนาพื้นที่ วิทยาเขตสะลง-ซีเหล็ก เพื่อรองรับการย้ายการจัด การศึกษา	

เป้าประสงค์	ตัวชี้วัด	ข้อมูลพื้นฐาน	เป้าหมาย					กลยุทธ์หลัก/ กลยุทธ์รอง	กิจกรรม/โครงการริเริ่ม (Strategic initiative)	ผู้รับผิดชอบ
			54	55	56	57	58			
	1.10 ระดับความพึงพอใจของอาจารย์ บุคลากรและนักศึกษาต่อการเตรียมความพร้อมในการย้ายการจัดการศึกษาไปยังวิทยาเขตสะลวง-ซีเหล็ก	N/A	3.5	3.7	4	4.2	4.5	7.3 สร้างความเข้าใจให้กับนักศึกษา บุคลากร และประชาชนทั่วไปถึงประโยชน์และความสำคัญในการจัดการศึกษาที่วิทยาเขตสะลวง-ซีเหล็ก	- ประชาสัมพันธ์เพื่อสร้างความเข้าใจแก่นักศึกษาและประชาชนทั่วไปในการย้ายการจัดการศึกษาไปยังวิทยาเขตสะลวง-ซีเหล็ก	

บทที่ 5

การบริหารแผนปฏิบัติการปฏิบัติและการติดตามประเมินผล

5.1 กลไกในการบริหารแผนยุทธศาสตร์มหาวิทยาลัยสู่การปฏิบัติ

ในการนำแผนยุทธศาสตร์ของมหาวิทยาลัยไปสู่การปฏิบัติและการติดตามประเมินผล นั้นมหาวิทยาลัยจะดำเนินการดังนี้

5.1.1 การนำไปสู่การปฏิบัติ

1) มหาวิทยาลัยมอบนโยบายให้ผู้บริหาร เป็นผู้รับผิดชอบหลักในแต่ละประเด็นยุทธศาสตร์/ กลยุทธ์/ ตัวชี้วัด ให้เป็นแนวทางและสร้างความเข้าใจในการดำเนินงาน และเน้นการดำเนินงานที่มีส่วนร่วมของบุคลากรทุกฝ่ายโดยแต่งตั้งคณะกรรมการดำเนินงานตามแผนยุทธศาสตร์ของมหาวิทยาลัย

2) มหาวิทยาลัยมอบนโยบายให้ทุกหน่วยงาน เป็นผู้รับผิดชอบร่วมในแต่ละประเด็นยุทธศาสตร์ พร้อมทั้งให้หน่วยงานดำเนินงานภายใต้ยุทธศาสตร์และเป้าประสงค์เดียวกัน และการอนุมัติงบประมาณเพื่อดำเนินการโครงการต่างๆ จะต้องเป็นกิจกรรม / โครงการที่สนับสนุนให้กลยุทธ์ต่างๆ ของมหาวิทยาลัยดำเนินไปสู่ความสำเร็จ

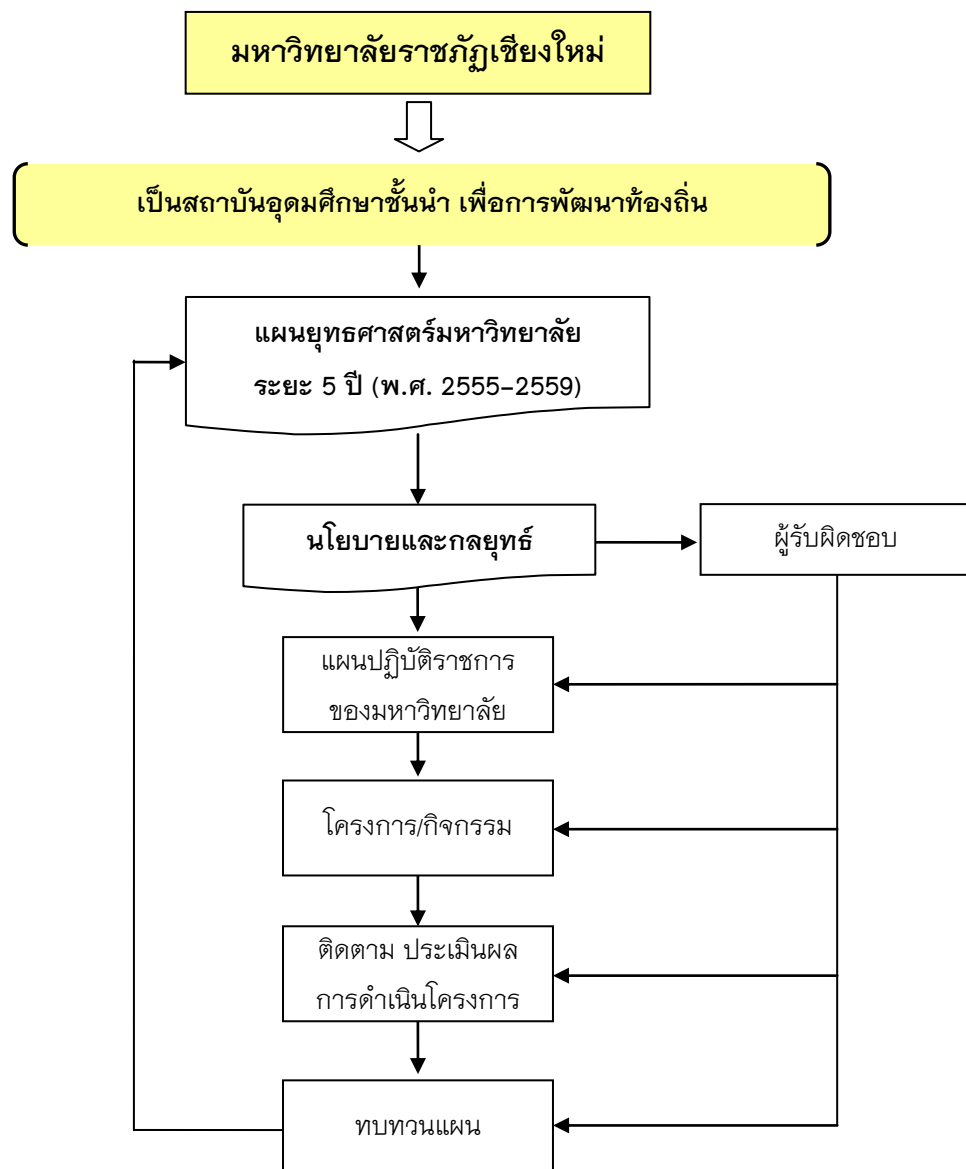
3) แผนยุทธศาสตร์ของมหาวิทยาลัยได้กำหนดตัวชี้วัดของการดำเนินงานอย่างชัดเจนเพื่อการติดตามผล เมื่อคณะและหน่วยงานเสนอกิจกรรม/โครงการและผ่านการอนุมัติแล้ว กองนโยบายและแผนจะบรรจุกิจกรรม/โครงการเหล่านั้นในแผนปฏิบัติการราชการในแต่ละประเด็นยุทธศาสตร์ของมหาวิทยาลัย เพื่อการติดตามผลการดำเนินงานต่อไป

4) เมื่อหน่วยงานได้รับอนุมัติกิจกรรม/โครงการของหน่วยงานแล้ว ให้หน่วยงานจัดทำแผนปฏิบัติการประจำปีของหน่วยงาน ที่สอดคล้องกับแผนยุทธศาสตร์ของมหาวิทยาลัย และมีการผลักดันและเร่งรัดให้การดำเนินงานตามกิจกรรม/โครงการต่าง ๆ บรรลุตามวัตถุประสงค์

5) ให้หน่วยงานรายงานผลการดำเนินงานตามตัวชี้วัดของโครงการตามที่ปรากฏในแผนปฏิบัติการประจำปีของมหาวิทยาลัยและตัวชี้วัดของแผนยุทธศาสตร์ที่เกี่ยวข้อง พร้อมทั้งรายงานผลการดำเนินงานต่อมหาวิทยาลัย ปีละ 2 ครั้ง ทั้งนี้ให้รายงานผลการดำเนินงานภายใน 30 วัน หลังจากสิ้นสุดไตรมาสที่ 2 และสิ้นสุดปีงบประมาณ

6) ให้ผู้บริหารที่เป็นผู้รับผิดชอบหลักในแต่ละประเด็นยุทธศาสตร์ กำกับติดตามการดำเนินงานตามประเด็นยุทธศาสตร์ พร้อมทั้งสรุปประเด็นปัญหาและอุปสรรคต่างๆ ในการดำเนินงานต่อมหาวิทยาลัย ทั้งนี้เพื่อรายงานต่อกรรมการบริหารมหาวิทยาลัยและสภามหาวิทยาลัยต่อไป

5.1.2 แผนภูมิแสดงการนำยุทธศาสตร์มหาวิทยาลัยสู่การปฏิบัติ



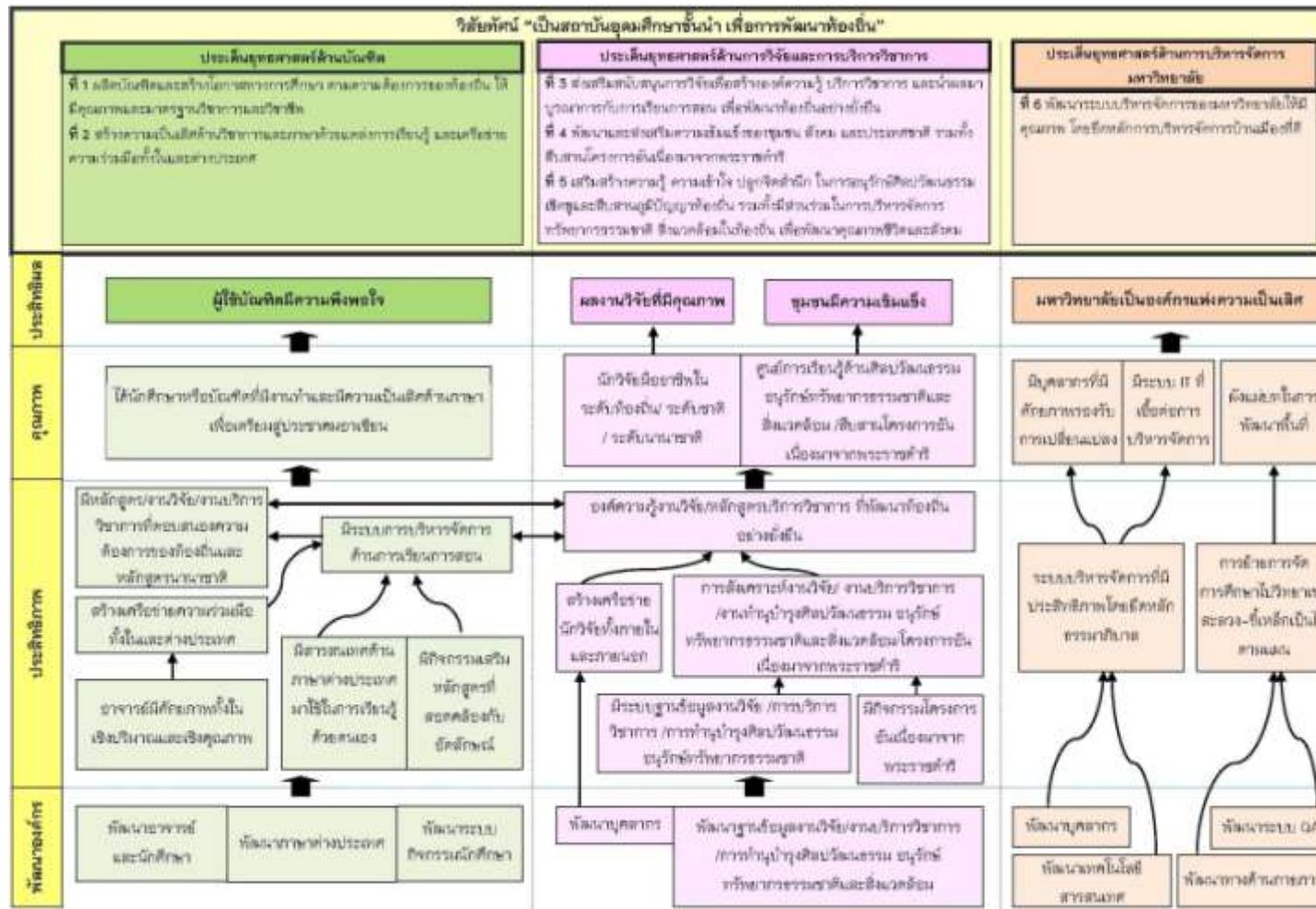
5.2 การติดตามประเมินผล

มหาวิทยาลัยแต่งตั้งคณะกรรมการติดตามผลการดำเนินงานตามแผนปฏิบัติการประจำปีของมหาวิทยาลัยเพื่อติดตามประเมินผลการดำเนินงานของคณะและหน่วยงาน เป็นการรวบรวมและวิเคราะห์ข้อมูลทั้งในเชิงปริมาณและคุณภาพ เพื่อประเมินว่าคณะและหน่วยงานสามารถดำเนินการได้บรรลุตามเป้าหมายที่ตั้งไว้หรือไม่ ผลจากการดำเนินงานนั้น สนับสนุนให้บรรลุเป้าประสงค์ของแผนยุทธศาสตร์มากน้อยเพียงใด ข้อมูลที่ได้จากการติดตามประเมินผลจะเสนอต่อมหาวิทยาลัยเพื่อรายงานให้ทราบถึงปัญหาในการปฏิบัติงานและใช้เป็นข้อมูลปรับปรุงวิธีการดำเนินงาน หรือเพื่อปรับเปลี่ยนเป้าหมาย/กิจกรรมให้เหมาะสมสอดคล้องกับทรัพยากรและบริบทที่เปลี่ยนแปลงรวมทั้งเป็นข้อมูลเพื่อกำหนดนโยบายและแนวทางในการบริหารต่อไป

ภาคผนวก

ภาคผนวก ก

แผนที่ยุทธศาสตร์มหาวิทยาลัยราชภัฏเชียงใหม่ ระยะ 5 ปี (พ.ศ. 2555 – พ.ศ. 2559)



ภาคผนวก ข

คำอธิบาย/นิยามตัวชี้วัดเป้าประสงค์แผนยุทธศาสตร์มหาวิทยาลัยราชภัฏเชียงใหม่ ระยะ 5 ปี (พ.ศ.2555–2557)

ประเด็นยุทธศาสตร์ที่ 1 ผลผลิตบัณฑิตและสร้างโอกาสทางการศึกษา ตามความต้องการของท้องถิ่น ให้มีคุณภาพและมาตรฐานวิชาการและวิชาชีพ

เป้าประสงค์	ตัวชี้วัดเป้าประสงค์	คำอธิบาย/นิยามตัวชี้วัด
1. หลักสูตรที่ตอบสนองความต้องการของท้องถิ่นเป็นไปตามกรอบมาตรฐานคุณวุฒิระดับอุดมศึกษา	1.1 จำนวนหลักสูตรที่ได้รับการรับรองจากสกอ. และ/หรือองค์การวิชาชีพ	๑ จำนวนหลักสูตรที่ได้รับการรับรองจากสกอ. และ/หรือองค์การวิชาชีพเฉพาะในปีงบประมาณนั้น
	1.2 จำนวนหลักสูตรที่ได้รับการพัฒนา	๑ จำนวนหลักสูตรที่ได้รับการพัฒนาในปีงบประมาณนั้น
2. กระบวนการผลิตบัณฑิตสอดคล้องกับเอกลักษณ์ของมหาวิทยาลัย	2.1 จำนวนศิษย์เก่าที่ประกอบวิชาชีพครูที่ได้รับรางวัล ภายในระยะเวลา 3 ปี	๑ จำนวนศิษย์เก่าที่ประกอบวิชาชีพครูที่ได้รับรางวัล ภายในระยะเวลา 3 ปี ทั้งในระดับท้องถิ่นหรือระดับชาติหรือนานาชาติ
5. นักศึกษาและบัณฑิตมีความรู้ความสามารถ และมีคุณสมบัติตามอัตลักษณ์ของมหาวิทยาลัยที่เป็นไปตามความต้องการของท้องถิ่น	5.1 จำนวนนักศึกษาและบัณฑิตที่ได้รับรางวัลหรือประกาศเกียรติคุณเกี่ยวกับความรู้ความสามารถด้านต่างๆ และความเป็นคนดี	๑ จำนวนนักศึกษาและบัณฑิตที่ได้รับรางวัลหรือประกาศเกียรติคุณเกี่ยวกับความรู้ความสามารถด้านต่างๆ และความเป็นคนดี ทั้งในระดับท้องถิ่นหรือระดับชาติหรือนานาชาติ

ประเด็นยุทธศาสตร์ที่ 1 (ต่อ)

เป้าประสงค์	ตัวชี้วัดเป้าประสงค์	คำอธิบาย/นิยามตัวชี้วัด
	5.3 ระดับความพึงพอใจของนักศึกษา ต่อระบบการดูแลนักศึกษา	<ul style="list-style-type: none"> ๑ ระบบการดูแลนักศึกษา จะครอบคลุมการทุกเรื่องที่เกี่ยวข้องกับนักศึกษา ตั้งแต่เริ่มเข้าเรียนจนถึงจบการศึกษา อาทิเช่น การรับสมัครนักศึกษาใหม่ การลงทะเบียนเรียน การกู้ยืมเงินกยศ./กรอ. เป็นต้น
6. กระบวนการจัดการเรียนการสอนที่มีคุณภาพสอดคล้องกับเอกลักษณ์ของมหาวิทยาลัย	6.1 ร้อยละของนักศึกษาที่เข้าร่วมกิจกรรมในท้องถิ่น	<ul style="list-style-type: none"> ๑ กิจกรรมที่เข้าร่วมเป็นกิจกรรมที่ท้องถิ่นจัดขึ้น หรือกิจกรรมที่มหาวิทยาลัยจัดขึ้น หรือกิจกรรมที่มหาวิทยาลัยและท้องถิ่นร่วมกันจัดขึ้น หรือกิจกรรมที่มีหน่วยงานทั้งภาครัฐและเอกชนอื่นเป็นผู้จัดขึ้นและมหาวิทยาลัยเข้าร่วมกิจกรรมดังกล่าว

ประเด็นยุทธศาสตร์ที่ 2 สร้างความเป็นเลิศด้านวิชาการและภาษาด้วยแหล่งการเรียนรู้ และเครือข่ายความร่วมมือทั้งในและต่างประเทศ

เป้าประสงค์	ตัวชี้วัดเป้าประสงค์	คำอธิบาย/นิยามตัวชี้วัด
1. มหาวิทยาลัยมีความเป็นเลิศทางด้านภาษา	1.1 จำนวนนักศึกษาและศิษย์เก่าที่ได้รับรางวัลด้านภาษา	๑ นักศึกษาและศิษย์เก่าที่ได้รับรางวัลทางด้านภาษา ทั้งในระดับท้องถิ่นหรือระดับชาติหรือระดับนานาชาติ
	1.2 ระดับความพึงพอใจของผู้ใช้บัณฑิตด้านภาษา	๑ เป็นการสำรวจความพึงพอใจของผู้ใช้บัณฑิตเกี่ยวกับการใช้ภาษาของบัณฑิตมหาวิทยาลัยราชภัฏเชียงใหม่

ประเด็นยุทธศาสตร์ที่ 3 ส่งเสริมและสนับสนุนการวิจัยเพื่อสร้างองค์ความรู้ บริการวิชาการ และนำผลมาบูรณาการกับการเรียนการสอน เพื่อพัฒนาท้องถิ่นอย่างยั่งยืน

เป้าประสงค์	ตัวชี้วัดเป้าประสงค์	คำอธิบาย/นิยามตัวชี้วัด
1. งานวิจัยที่มีคุณภาพเพื่อแก้ปัญหาและพัฒนาท้องถิ่นอย่างยั่งยืน	1.1 ร้อยละของงานวิจัย ที่ตีพิมพ์เผยแพร่ หรือจดสิทธิบัตร อนุสิทธิบัตร	๑ ร้อยละของงานวิจัย ที่ตีพิมพ์เผยแพร่ หรือจดสิทธิบัตร อนุสิทธิบัตรเทียบกับจำนวนงานวิจัยที่ดำเนินการแล้วเสร็จทั้งหมด ในปีงบประมาณ
	1.2 ร้อยละของผลงานวิจัยที่นำไปใช้ประโยชน์	๑ ร้อยละของผลงานวิจัยที่นำไปใช้ประโยชน์เทียบกับจำนวนงานวิจัยที่ดำเนินการแล้วเสร็จทั้งหมดในปีงบประมาณ
	1.3 ร้อยละความพึงพอใจของอาจารย์ และบุคลากรต่อการสนับสนุนการทำงานวิจัย	๑ การสนับสนุนการทำงานวิจัย หมายถึงทางด้านการบริหารจัดการและด้านงบประมาณ
	1.4 ร้อยละการเพิ่มขึ้นของงบประมาณ ด้านการวิจัยที่ได้รับจัดสรร เทียบกับจำนวนบุคลากรทั้งหมด	๑ งบประมาณรวมทั้งงบประมาณแผ่นดินและงบประมาณเงินรายได้
2. การบูรณาการงานวิจัย การบริการ วิชาการกับการเรียนการสอน	2.1 ร้อยละของผลงานวิจัย การบริการ วิชาการกับการเรียนการสอน	๑ การบูรณาการงานวิจัยและการบริการวิชาการกับการเรียน การสอนจะต้องมีหลักฐาน เอกสารอ้างอิง เช่น มีการนำไปใช้ ประกอบเป็นบทความหรือเอกสารประกอบการสอน หรือมีปรากฏ ในเอกสารแนวการสอน เป็นต้น

ประเด็นยุทธศาสตร์ที่ 4 พัฒนาและส่งเสริมความเข้มแข็งของชุมชน สังคมและประเทศชาติ รวมทั้งสืบสานโครงการอัน
เนื่องมาจากพระราชดำริ

เป้าประสงค์	ตัวชี้วัดเป้าประสงค์	คำอธิบาย/นิยามตัวชี้วัด
1. มหาวิทยาลัยเป็นสถาบันการศึกษาที่พัฒนาและส่งเสริมความเข้มแข็งของชุมชน สังคม และประเทศชาติ	1.1 จำนวนโครงการที่สามารถพัฒนาและส่งเสริมความเข้มแข็งของชุมชนท้องถิ่น ประเทศชาติ	๑ โครงการที่ดำเนินการแล้วผลการดำเนินการมีผลกระทบต่อชุมชน ท้องถิ่น หรือประเทศชาติให้มีความเข้มแข็งในด้านความสามัคคี สุขภาพ เศรษฐกิจ เป็นต้น
	1.3 ร้อยละของความพึงพอใจของประชาชนในชุมชนท้องถิ่นกลุ่มเป้าหมายต่อการพัฒนาและสร้างความเข้มแข็งของชุมชน	๑ ประชาชนกลุ่มเป้าหมาย หมายถึง ประชาชนที่อยู่ในท้องถิ่นที่เป็นประชากรกลุ่มเป้าหมาย/กลุ่มผู้ได้รับประโยชน์จากการดำเนินโครงการ/กิจกรรมนั้นๆ

ประเด็นยุทธศาสตร์ที่ 5 เสริมสร้างความรู้ ความเข้าใจ ปลุกจิตสำนึกในการอนุรักษ์ศิลปวัฒนธรรมเชิดชูและสืบสานภูมิ
 ปัญญาท้องถิ่น รวมทั้งมีส่วนร่วมในการบริหารจัดการทรัพยากรธรรมชาติสิ่งแวดล้อมในท้องถิ่นเพื่อ
 พัฒนาคุณภาพชีวิตและสังคม

เป้าประสงค์	ตัวชี้วัดเป้าประสงค์	คำอธิบาย/นิยามตัวชี้วัด
1. มหาวิทยาลัยเป็นแหล่งเรียนรู้ สืบ สานและเผยแพร่ศิลปวัฒนธรรมและมี ศูนย์การอนุรักษ์ทรัพยากรธรรมชาติ และสิ่งแวดล้อม	1.1 ร้อยละความพึงพอใจของนักศึกษา บุคลากรและชุมชน ต่อแหล่งเรียนรู้ด้าน ศิลปวัฒนธรรม	๑ แหล่งเรียนรู้ด้านศิลปวัฒนธรรม ได้แก่ อาคาร สถานที่ที่ใช้ใน การศึกษา ค้นคว้าหรือปฏิบัติ ทั้งภายในและภายนอก มหาวิทยาลัย
	1.3 จำนวนเครือข่ายด้าน ศิลปวัฒนธรรม	๑ เครือข่ายด้านศิลปวัฒนธรรม นับเครือข่ายที่มีการทำ MOU ร่วมกันทั้งหน่วยงานที่เป็นองค์กรภาครัฐและเอกชน
	1.4 ร้อยละความพึงพอใจของนักศึกษา บุคลากรและประชาชน ต่อการมีส่วน ร่วมในการบริหารจัดการ ศิลปวัฒนธรรมในท้องถิ่น	๑ การมีส่วนร่วมของนักศึกษา บุคลากรและประชาชน ในการ บริหารจัดการศิลปวัฒนธรรมในท้องถิ่น เช่น มีส่วนร่วมในการ วางแผนการดำเนินงาน การให้ข้อเสนอแนะ/แนวทางการ ดำเนินงาน การประเมินผลการดำเนินงาน การเข้าร่วมโครงการ/ กิจกรรม เป็นต้น
	1.5 ร้อยละของอาจารย์ที่มีผลงานด้าน ศิลปวัฒนธรรม	๑ ผลงานด้านศิลปวัฒนธรรม เช่น การเขียนบทความ การทำ วิจัยเกี่ยวกับศิลปวัฒนธรรม การได้รับการยกย่องประกาศ เกียรติคุณ/ได้รับเกียรติบัตร/รางวัลทางด้านการส่งเสริมหรือการ อนุรักษ์ศิลปวัฒนธรรม เป็นต้น

ประเด็นยุทธศาสตร์ที่ 5 (ต่อ)

เป้าประสงค์	ตัวชี้วัดเป้าประสงค์	คำอธิบาย/นิยามตัวชี้วัด
	1.6 ระดับความพึงพอใจของนักศึกษา บุคลากร ต่อการมีส่วนร่วมในการบริหารจัดการทรัพยากรธรรมชาติและสิ่งแวดล้อมในท้องถิ่น	๑ การมีส่วนร่วมของนักศึกษา บุคลากรและประชาชน ในการบริหารจัดการทรัพยากรธรรมชาติและสิ่งแวดล้อมในท้องถิ่น เช่น มีส่วนร่วมในการวางแผนการดำเนินงาน การให้ข้อเสนอแนะ/แนวทางการดำเนินงาน การประเมินผลการดำเนินงาน การเข้าร่วมโครงการ/กิจกรรม เป็นต้น

ประเด็นยุทธศาสตร์ที่ 6 พัฒนาระบบบริหารจัดการของมหาวิทยาลัยให้มีคุณภาพ โดยยึดหลักการบริหารจัดการบ้านเมืองที่ดี

เป้าประสงค์	ตัวชี้วัดเป้าประสงค์	คำอธิบาย/นิยามตัวชี้วัด
มหาวิทยาลัยบริหารจัดการตามหลัก บริหารจัดการบ้านเมืองที่ดี	1.2 ระดับความพึงพอใจของบุคลากร นักศึกษาต่อการบริหารจัดการ มหาวิทยาลัย	<ul style="list-style-type: none"> ๑ ความพึงพอใจของบุคลากร นักศึกษา ที่มีต่อการบริหาร จัดการมหาวิทยาลัย ในด้าน การวางแผน (Planning) การจัด องค์กร (Organizing) การสั่งการ (Leading/Directing) และการ ควบคุม(Controlling)
	1.3 ระดับความพึงพอใจของบุคลากร และนักศึกษาต่อการสร้างสุนทรียภาพ ในมหาวิทยาลัย	<ul style="list-style-type: none"> ๑ สุนทรียภาพในมหาวิทยาลัย ได้แก่ อารมณ์ หรือ ความรู้สึกที่ มีต่อสภาพแวดล้อมภายในมหาวิทยาลัยทั้งที่เป็นรูปธรรม เช่น ต้นไม้ ดอกไม้ อาคาร สถานที่ เป็นต้น และนามธรรม เช่น อากาศ ควัน ความร้อน เสียง เป็นต้น

ภาคผนวก ค

รายชื่อผู้เข้าร่วมสัมมนาเชิงปฏิบัติการเพื่อทบทวนแผนยุทธศาสตร์ เพื่อการพัฒนามหาวิทยาลัย ระยะ 5 ปี (พ.ศ. 2553 – 2557)

มหาวิทยาลัยได้ดำเนินการสัมมนาเชิงปฏิบัติการเพื่อทบทวนแผนยุทธศาสตร์เพื่อการพัฒนามหาวิทยาลัย ระยะ 5 ปี (พ.ศ. 2553 – 2557) ในระหว่างวันที่ 17- 18 กันยายน 2554 ณ อัลไพน์กอล์ฟ รีสอร์ทเชียงใหม่ อำเภอสันกำแพง จังหวัดเชียงใหม่ โดยมีผู้เข้าร่วมการสัมมนา จำนวน 49 คน ประกอบด้วย ผู้บริหารมหาวิทยาลัย คณบดี รองคณบดี ผู้อำนวยการสถาบัน/สำนัก/กอง รองผู้อำนวยการสถาบัน/สำนัก/กองและผู้ปฏิบัติงาน ดังนี้

1. ผศ. ดร.เรืองเดช	วงศ์หล้า	อธิการบดี
2. ผศ.เพิ่มศักดิ์	สุริยจันทร์	รองอธิการบดี
3. ผศ. ดร.พัฒนา	บุญญาประภา	รองอธิการบดี
4. ผศ. ธรรมกิตต์	ธรรมโม	รองอธิการบดี
5. ผศ. สุมิตรา	ศรีชูชาติ	รองอธิการบดี
6. อาจารย์ถนัด	บุญชัย	รองอธิการบดี
7. ผศ. บัญชา	อินทะกุล	ผู้ช่วยอธิการบดี
8. รศ. กาญจนา	สิริกุลรัตน์	ผู้ช่วยอธิการบดี
9. ผศ. พิทยาภรณ์	มานะจตุ	ผู้ช่วยอธิการบดี
10. รศ. ประสิทธิ์	กิจจศิริ	คณบดีคณะวิทยาศาสตร์และเทคโนโลยี
11. อาจารย์ถวัลย์พร	จักรวิเชียร	รองคณบดีคณะวิทยาศาสตร์ฯ
12. ผศ. ดร.อรพินท์	ศิริบุญมา	คณบดีคณะมนุษยศาสตร์และสังคมศาสตร์
13. อาจารย์ทัศนีย์พร	ประภัสสร	รองคณบดีคณะมนุษยศาสตร์ฯ
14. ผศ. เขียมลักษณ์	อุดาการ	คณบดีคณะครุศาสตร์
15. อาจารย์สาโรจน์	สะอาดเอี่ยม	รองคณบดีคณะครุศาสตร์
16. ผศ. สุกัญญา	คำนวนสกุณี	คณบดีคณะวิทยาการจัดการ
17. ผศ. ดารารัตน์	ไชยาโส	รองคณบดีคณะวิทยาการจัดการ
18. รศ. น.สพ.ศุภชัย	ศรีธินวงศ์	คณบดีคณะเทคโนโลยีการเกษตร

19. ผศ. สุพจน์	บุญแรง	รองคณบดีคณะเทคโนโลยีการเกษตร
20. รศ. ประยุทธ์	วงศ์แปง	คณบดีบัณฑิตวิทยาลัย
21. ผศ. เสรี	ปานซาง	รองคณบดีบัณฑิตวิทยาลัย
22. ผศ. วนิดา	ถึงแสง	รองคณบดีบัณฑิตวิทยาลัย
23. อาจารย์ประจักษ์	เข็มมุกด์	คณบดีวิทยาลัยแม่ฮ่องสอน
24. รศ. อุไรวรรณ	คำไทย	รองคณบดีวิทยาลัยแม่ฮ่องสอน
25. ผศ. สุชานาฏ	สิตานูรักษ์	ผู้อำนวยการสถาบันภาษาศิลปะและ วัฒนธรรม
26. อาจารย์ฉันทนา	ศศิธรามาต	รองผู้อำนวยการสถาบันภาษาศิลปะฯ
27. อาจารย์ทรงเกียรติ	สังข์มณี	รองผู้อำนวยการสถาบันภาษาศิลปะฯ
28. อาจารย์ศิริภรณ์	กันขัติ	รองผู้อำนวยการสำนักส่งเสริมวิชาการและ งานทะเบียน
29. นางเสาร์คำ	เมืองแก้ว	หัวหน้าสำนักงานสำนักส่งเสริมวิชาการและ งานทะเบียน
30. อาจารย์ ดร.ศุภกฤษ	เมธีโกคพงษ์	ผู้อำนวยการสำนักวิทยบริการและ เทคโนโลยีสารสนเทศ
31. ผศ. วรพจน์	วีรพลิน	รองผู้อำนวยการสำนักวิทยบริการและ เทคโนโลยีสารสนเทศ
32. ผศ. มนต์รี	ศิริจันทร์ชื่น	ผู้อำนวยการสถาบันวิจัยและพัฒนา
33. นางสาวศิริพร	ริพล	บุคลากรสถาบันวิจัยและพัฒนา
34. นางสาวกรรณิการ์	ซาซง	บุคลากรสถาบันวิจัยและพัฒนา
35. อาจารย์ภัทรกมล	รักสวน	รองผู้อำนวยการวิทยาลัยนานาชาติ
36. อาจารย์ ดร.วัชรวิ	หาญเมืองใจ	รองผู้อำนวยการสถาบันพัฒนาเศรษฐกิจ ชุมชนแห่งเอเชีย
37. นางสาวชมพูนุช	เชียรสุภกรพงษ์	ผู้อำนวยการกองคลัง
38. นางสุนี	พนันดา	ผู้อำนวยการกองกลาง
39. นายสยาม	กันหาลิลลา	ผู้อำนวยการกองพัฒนานักศึกษา
40. นางพรศรี	ขันไชย	ผู้อำนวยการกองนโยบายและแผน
41. นางสาวมณัญชญา	รัตนกิจ	หัวหน้าสำนักงานสภามหาวิทยาลัย
42. นางสาวพัชรินทร์	สมพุดิ	บุคลากรสำนักงานสภามหาวิทยาลัย

43. นางสาวปราณีศา	จันทร์มา	บุคลากรสำนักงานสภามหาวิทยาลัย
44. นางประไพ	ปรีชา	บุคลากรกองนโยบายและแผน
45. นางสาววิลาวัลย์	หน่อคำศักดิ์	บุคลากรกองนโยบายและแผน
46. นางสาวบุญรักษ์	กฤษวงษ์	บุคลากรกองนโยบายและแผน
47. นางสาวชลธิชา	วีคำ	บุคลากรกองนโยบายและแผน
48. นางสาววิยนุช	วัฒน์นะ	บุคลากรกองนโยบายและแผน
49. นางสาวปอลิน	นัยนา	บุคลากรกองนโยบายและแผน